

# ا برای فعالیت های موز

## کارهای فعالیت های جایزین برای دانش آموزان پرخطر

زمان: امهر تا ۳۰ آذر سال ۱۳۸۸ خورشیدی

مکان: استان تهران

کانون خانواده فردا

جمعیت همباران  
سلامت روان اجتماعی

انجمن هنر و  
اندیشه ایرسا

مؤسسه توسعه و راهبرد  
جامعه شهری ایرانیان



**UNODC**

United Nations Office on Drugs and Crime

با حمایت:

مؤسسه توسعه و راهبرد  
جامعه شهری ایرانیان  
سازمان غیر دولتی (NGO)

گزارش برگزاری پروژه مشترک

# « اجرای فعالیت مفرح و کارگاه‌های فعالیت‌های جایگزین برای دانش آموزان پرخطر »

با رویکرد پیشگیری از اعتیاد و اچ آی وی / ایدز

## برگزار کنندگان :

مؤسسه توسعه و راهبرد جامعه شهری ایرانیان  
سازمان غیر دولتی جمعیت همیاران سلامت روان اجتماعی  
سازمان غیردولتی انجمن هنر و اندیشه ایرسا  
سازمان غیر دولتی کانون خانواده فردا

## حمایت کننده:



UNITED NATIONS  
Office on Drugs and Crime

دفتر مقابله با مواد مخدر و جرم سازمان ملل در ایران



نشانی: شهر ری، شهرک گل‌ها  
نیش کوچه مروارید، شماره ۲۷  
طبقه چهارم  
تلفن: ۰۲۱-۳۳۳۸۷۷۷  
۰۹۱۲-۱۷۶۳۸۱۹  
ایمیل: Dolati.f@Gmail.com

زمان: پاییز ۱۳۸۸

# مؤسسه توسعه و راهبرد جامعه شهری ایرانیان سازمان غیر دولتی (NGO)

## مقدمه :

اعتیاد به مواد مخدر یکی از معضلات بهداشتی، روانی و اجتماعی جهان امروز است. اعتیاد به مواد مجاز و غیرمجاز بخصوص از راه تزریق در چند دهه گذشته بسیار فراگیر شده است و حاکی از بروز یک مشکل جدی در سلامت جسمی، روانی و اجتماعی است. اما هرچند آمارها افزایش تعداد مبتلایان را نشان می‌دهد، چنانچه اقداماتی مناسب و سریع صورت بگیرد کشور ما خواهد توانست از گسترش بیش از حد آن جلوگیری نماید. خصوصاً که یکی از راه‌های ابتلا به ویروس HIV نیز تزریق مواد مخدر از راه استفاده از سرنگ‌های مشترک، شناخته شده است و ضمناً «آمار نشان می‌دهد که تعداد افراد مبتلا به این ویروس پایین اما همچنان رو به رشد است.»<sup>۱</sup>

یکی از روش‌های مبارزه با اعتیاد و جلوگیری از ابتلا به ایدز در جهان، فعالیت‌های پیشگیری در جهت کاهش تقاضا می‌باشد. اگرچه مبارزه با عرضه مواد بسیار ضروری است و بدون آنها مشکل مصرف مواد بسیار بدتر از امروز می‌شد، لیکن این تلاش مشکل سوء مصرف و اعتیاد و به دنبال آن ابتلا به ایدز را از بین نبرده است.

«رویکرد پیشگیری در جهان عمر کوتاهی دارد و از سی سال پیش به تلاش و مبارزه علیه اعتیاد اضافه شده است. بررسی‌ها نشان می‌دهند که رویکردهای پیشگیرانه نیز می‌بایست در کنار مبارزه با عرضه و رویکرد درمانی مورد توجه قرار گیرد. از سال ۱۹۸۰ میزان شیوع اعتیاد در کشورهای که فعالیت‌های پیشگیری از اعتیاد را از طریق کاهش تقاضا با جدیت پیگیری می‌نمایند، کاهش قابل ملاحظه‌ای یافته است. به عنوان مثال، تعداد مصرف کنندگان مواد مخدر در آمریکا در سال ۱۹۹۰، نسبت به سال ۱۹۸۵ به نصف تقلیل یافته است، که این تغییر مدیون فعالیت‌های پیشگیری از اعتیاد بوده است.»<sup>۲</sup>

در ایران نیز بخش مهمی از فعالیت‌های پیشگیری از اعتیاد، آموزش نوجوانان به منظور کاهش تقاضا است. می‌دانیم که روابط تربیتی و مهارت‌های زندگی در سنین کودکی و نوجوانی شکل می‌گیرد و در بزرگسالی به آنان قدرت تصمیم‌گیری مناسب می‌دهد. نوجوانی دوره‌ای است که طی آن هویت‌ها شکل گرفته و تصمیمات بزرگ زندگی صورت می‌گیرد و در عین حال که، نوجوانان جمعیت بزرگی از کشور را تشکیل می‌دهند، به همین نسبت اطلاع رسانی پایه‌ای به آنان یک نیاز آشکار و ضروری است.

<sup>۱</sup> کارگاه مشارکتی یونیسف برای طراحی منابع اطلاع رسانی در راستای پیشگیری از عفونت HIV و بیماری ایدز برای کودکان و نوجوانان ایران در سال ۱۳۸۳

<sup>۲</sup> وب سایت دفتر آموزش و فرهنگ پیشگیری از آسیب‌های اجتماعی وزارت فرهنگ و ارشاد اسلامی



# مؤسسه توسعه و راهبرد جامعه شهری ایرانیان سازمان غیر دولتی (NGO)

همچنین تحقیقات نشان داده اند که نمی‌توان یک روش واحد را به عنوان بهترین روش برای همه افراد و گروه‌ها انتخاب نمود. بهره‌گیری از استراتژی‌های مختلف برای تاثیر بر شیوع اعتیاد، ضروری است، زیرا عوامل متفاوتی در ایجاد اعتیاد موثرند. از میان مهمترین استراتژی‌های پیشگیری از اعتیاد و ابتلا به ایدز که می‌توان از آن‌ها استفاده کرد می‌توان به آگاه‌سازی افراد در مورد خطرات و مضرات مواد، افزایش مهارت‌های زندگی مانند مهارت تصمیم‌گیری، حل مسئله، ارتباطات اجتماعی و تقویت فعالیت‌های جایگزین به جای مواد برای ارضای نیازهای روانی اجتماعی نوجوانان و جوانان نام برد.

به عبارت دیگر یکی از روش‌های پیشگیری از سوء مصرف مواد که در واقع بخشی از مداخلات جامعه‌مدار و مدرسه‌مدار هستند، بر بازسازی بخشی از محیط افراد بویژه نوجوانان متمرکز است. الگوی اساسی در این رویکرد که جایگزین نام دارد، به طور عمده ایجاد مراکزی است که فراهم‌کننده مجموعه فعالیت‌هایی ویژه مثل مراکز ورزشی، مراکز کارهای ذوقی و هنری، فعالیت‌های گردشگری علمی، سرگرمی باشد.<sup>۳</sup>

بنابراین تهیه و اجرای برنامه‌هایی که نوجوان را از نظر فکری و فیزیکی درگیر کند و موجب پر شدن اوقات فراقت آن‌ها و دور نگه داشتن آنان از فضاها و فعالیت‌های پر خطر شود، امری ضروری است. در عین حال اینگونه برنامه‌ها می‌باید ساده، قابل دسترس و متناسب سن و سال گروه مخاطب طراحی شود. از سوی دیگر بررسی‌ها نشان داده که اثر بخشی رویکردهای آموزشی و اطلاع‌رسانی غیر مستقیم در دل برنامه‌هایی مفرح در جهت هدف، بسیار زیاد می‌باشد.

## ضرورت اجرا:

پژوهش‌های بی‌شماری نشان داده است که بسیاری از مشکلات بهداشتی و اختلالات روانی و عاطفی ریشه‌های روانی-اجتماعی دارند. پژوهشی در زمینه سوء مصرف مواد نشان می‌دهد که سه عامل مهم با سوء مصرف مواد رابطه دارند. این عوامل عبارتند از: عزت نفس ضعیف، ناتوانی در بیان احساسات و فقدان مهارت‌های ارتباطی.<sup>۴</sup>

بر اساس پژوهشی بر روی ۱۶۸۴ دانش‌آموز گزارش داده اند که سوء مصرف مواد با فشار روانی ارتباط دارد. بدین ترتیب، شواهد پژوهشی گویای این واقعیت است که به منظور جلوگیری از بروز آسیب‌های اجتماعی و بالابردن سطح بهداشت روانی، انجام پیشگیری ضرورت دارد. در همین چارچوب، پیشگیری از سوء مصرف مواد یعنی به کارگیری اقداماتی که منجر به کاهش ابتلای افراد



نشانی: شهر ری، شهرک گل‌ها  
نیش کوچه مروارید، شماره ۲۷  
طبقه چهارم  
تلفن: ۰۲۱-۳۳۳۸۷۷۷  
۰۹۱۲-۱۷۶۳۸۱۹  
ایمیل: Dolati.f@Gmail.com

<sup>۳</sup> گزارش جهانی مواد (۱۹۹۷)

<sup>۴</sup> سازمان جهانی بهداشت، (۱۹۹۶). میتیک و همکاران، (۱۹۹۶)

## مؤسسه توسعه و راهبرد جامعه شهری ایرانیان سازمان غیر دولتی (NGO)

به اعتیاد می شود و در برگزیده اعمالی است که به کاهش در معرض خطر بودن فرد و افزایش عوامل محافظت کننده از سوء مصرف مواد، منجر می شود.<sup>۵</sup>

مخاطبین اصلی در این طرح دانش آموزان بین ۱۰ تا ۱۵ سال در تهران هستند و از آنجایی که این گروه سنی انرژی زیادی را برای انجام فعالیت های روزمره دارند و نیز پس از ساعات درسی در طول روز، نیاز به فضایی متفاوت دارند تا بتوانند خود را در آن، به دور از ساختار آموزشی و تحت نظر بودن و همانطور که می پسندند پیدا کنند و انرژی خود را در آنجا صرف نمایند، به سمت سرگرمی های و فعالیت های متفاوتی گرایش پیدا می کنند.

در این میان کسانی هستند که فضاهای بیرون از خانه را به درون خانه ماندن ترجیح داده و به سمت اجتماعات مختلفی از جمله همسالان خود گرویده و بخش عمده ای از ساعات فراقت خود را با آن ها می گذرانند.

با توجه به اینکه یکی از بسترهای شناخته شده اعتیاد، محیط های بیرون از خانه می باشد، ممکن است فرد بدون شناخت و آگاهی، وارد فضاها و اجتماعاتی شود که خطر اعتیاد او را تهدید کند و از آنجایی که این محیط ها اغلب برای والدین نیز ناشناخته هستند، امکان جلوگیری از ورود فرزندان به آن ها وجود ندارد.

در چنین گروه هایی ممکن است حضور یک یا چند فرد معتاد خطری بالقوه محسوب شود چرا که گاه با پیشنهاد این گونه افراد مبنی بر مصرف مواد مخدر و با توجه به سهولت دسترسی به مواد در اینگونه فضاها، نوجوان برای آن که توسط دوستان خود مورد تحقیر واقع نشود و یا اینکه بخواهد از خود شجاعت نشان دهد، اقدام به مصرف مواد نماید و همین شروع می تواند آینده ای خطرناک برای او رقم بزند و تکرار آن منجر به معتاد شدن وی گردد.

چنین مواردی و نیز کمبود فضاهای تفریحی سالم و تحت کنترل در سطح شهر و تعریف نشده بودن فعالیت های جایگزین برای دانش آموزان و آسیب پذیری این قشر، ضرورت ایجاد فضاهایی که آنان بتوانند پس از ساعات درسی خود، اوقات فراقتشان را در آنجا سپری کنند و در کنار انجام فعالیت های مفرح، خلاقانه و هنری، مهارت های زندگی خود را از جمله تصمیم گیری، نه گفتن، جرأت آموزی، حل مسئله، خود آگاهی و ... و در کنار آنها اعتماد به نفس خود را در کنار همسالان ارتقا بخشند، بیش از پیش آشکار می سازد.

<sup>۵</sup> طارمیان (۱۳۷۸).

باقری - منصور ، دکتر بهرامی احسان - هادی ، (۱۳۸۱) ، نقش آموزش مهارت های زندگی بر دانش و نگرش نسبت به مواد مخدر و عزت نفس دانش آموزان



## مؤسسه توسعه و راهبرد جامعه شهری ایرانیان سازمان غیر دولتی (NGO)

از طرفی برنامه‌ی جذاب برای این قشر، برنامه‌ای است که شادی و سرخوشی دوران نوجوانی را درک کرده و بدان بها دهد. نوجوانان بنا به طبیعت خود نیازمند فعالیت‌های مفرح هستند. آنان در خلال تفریح و شادی خود، می‌توانند بیاموزند و تفکر کنند. به طور قطع چنانچه برنامه‌ای با این مشخصات، بتواند رویکرد پیشیرانه‌ی خود را دنبال کند می‌تواند بسیار موفق عمل نماید.

و سرانجام با در نظر گرفتن مطالب فوق و با بررسی شیوه‌های فعالیت‌های جایگزین در ایران و سایر کشورها از جمله هلند و پروژه‌هایی که در این زمینه برای نوجوانان اجرا کرده‌اند و با بهره‌گیری از تجارب کارشناسان و متخصصان آموزش نوجوانان، کارشناسان بحث مواد مخدر، جامعه شناسی، روانشناسی و خلاقیت و نیز اساتید هنر و هنرمندانی که در زمینه طراحی چنین کارگاه‌هایی فعالیت دارند و با تجارب گذشته که از برپایی چنین نمایشگاه‌هایی در زمینه موضوعات مختلف بدست آمده<sup>۶</sup>، سازمان غیردولتی «مؤسسه توسعه راهبردی جامعه شهری ایرانیان» با همکاری چهار سازمان غیر دولتی دیگر بر آن شد تا طرح «اجرای فعالیت مفرح و برگزاری کارگاه‌های فعالیت‌های جایگزین برای دانش آموزان پرخطر» را در راستای پیشگیری از مصرف مواد با تاکید بر آموزش مهارت‌های زندگی، به صورت نمایش و طراحی کارگاه‌های فعالیت‌های اوقات فراقت دانش آموزان به عنوان یکی از برنامه‌های پیشگیری دفتر مبارزه با جرم و مواد مخدر سازمان ملل متحد در جمهوری اسلامی ایران (UNODC) به انجام برساند.



نشانی: شهر ری، شهرک گل‌ها  
نیش کوچه مروارید، شماره ۲۷  
طبقه چهارم  
تلفن: ۰۲۱-۳۳۳۸۷۴۷۷  
۰۹۱۲-۱۷۶۳۸۱۹  
ایمیل: Dolati.f@Gmail.com

۶ - نمایشگاه آموزشی «شهر ایمن» در خصوص مدیریت بحران برای نوجوانان تهران (۱۳۸۶ - ۱۳۸۸)

- فعالیت‌های کانون پرورش فکری کودکان و نوجوانان، (۱۳۸۵ - ۱۳۸۸)

# مؤسسه توسعه و راهبرد جامعه شهری ایرانیان سازمان غیر دولتی (NGO)

## شروع پروژه :

از اواخر تابستان ۱۳۸۸ « مؤسسه توسعه و راهبرد جامعه شهری ایرانیان » با همکاری چهار سازمان غیر دولتی دیگر اقدام به طراحی پروژه ای در زمینه پیشگیری از مصرف مواد در میان نوجوانان از طریق برگزاری کارگاه های مفرح و هنری جهت شرکت در فراخوان UNODC با عنوان: **(Nationwide Drug Prevention Measures in the I.R. of Iran – Phase I)** نمود که سرانجام به صورت طرح پیشنهادی مشترک « اجرای فعالیت مفرح و کارگاه های فعالیت های جایگزین برای دانش آموزان پرخطر » به UNODC ارائه شد.

برای این تحقیقات از منابع مختلفی استفاده شد (پیوست ۱) که در جمع آوری این منابع «**کانون خانواده فردا**» و «**انجمن هنر و اندیشه ایرسا**» نقش بسزایی داشتند و نیز مشاوران مختلفی در طول پروژه، مؤسسه را یاری کردند (پیوست ۲).

اهداف این پروژه با توجه به TOR و فراخوان UNODC بدین شرح آورده شده بود:

## هدف کلی طرح :

هدف اصلی اجرای این طرح جایگزین کردن فعالیت های مفرح و خلاقانه، از راه هنر، در اوقات فراغت دانش آموزان ۱۰ تا ۱۵ سال است به جای سوق پیدا کردن آنان به سمت استفاده از مواد در میان ۸۰۰ نفر از دانش آموزانی که بیشتر در معرض خطر رویارویی با این مواد قرار دارند.

## اهداف جزئی طرح :

- ۱- افزایش ظرفیت پیشگیری از مواد برای دانش آموزان پر خطر و آسیب پذیر
- ۲- افزایش آگاهی و مهارت دانش آموزان پر خطر و آسیب پذیر در مورد مواد و جلوگیری از مبتلا شدن به آن

لازم به ذکر است هدف از اجرای این دوره ها آموزش یک فن یا هنر نبود. هدف، استفاده از ابزار هنر، علم و معرفت برای جایگزین کردن این فعالیت ها در مقابل آسیب هایی بود که بچه ها هر لحظه بیشتر در معرض آن ها قرار می گیرند. هدف، تجربه ای اوقاتی شاد و



نشانی: شهر ری، شهرک گل ها  
نیش کوچه مروارید، شماره ۲۷  
طبقه چهارم  
تلفن: ۰۲۱-۳۳۳۸۷۷۷  
۰۹۱۲-۱۷۶۳۸۱۹  
ایمیل: Dolati.f@Gmail.com

# مؤسسه توسعه و راهبرد جامعه شهری ایرانیان سازمان غیر دولتی (NGO)

زنده و کمک به کشف توانایی‌های فردی بود. موسس و مجریان این دوره‌ها نوجوانان را باور دارند و در تلاش بودند محیطی فراهم آورند تا آنان بتوانند لحظاتی گوهر ذاتی خویش را آشکار کنند و بهانه‌ای برای ادامه‌ی این راه را فراهم آورند.

مخاطبان این طرح، با توجه به امکان آسیب پذیری آنان، دوره راهنمایی در نظر گرفته شده بودند.

## روش اجرا:

روش اجرای فعالیت نیز در طرح پیشنهادی به صورت زیر آورده شده بود که در زمان اجرا برای بهبود و اثر بخشی بیشتر با تغییراتی در محتوا و زمان مواجه شد:

کارگاه ۱- ترکیبی از نمایش خلاق و نویسندگی خلاق. (۶۰ دقیقه)

برگزار کنندگان: ۲ مربی

مخاطبان: ۱۵ نوجوان ۱۰ تا ۱۴ ساله

شرح:

موضوعات مورد بررسی، توانایی انسان در مدیریت احساسات و خصوصاً توانایی‌هایی مانند اعتماد به نفس، نه گفتن، گره‌گشایی (مشکل‌گشایی) و حل مسئله، تصمیم‌گیری، جرأت‌آموزی، و خود آگاهی است. دانش آموزان در طی کارگاه با این قابلیت‌ها در خود آشنا می‌شوند و تجربه‌ای از آن را با چاشنی تفریح و بازی - که لازمه‌ی این سنین است - در کارگاه نمایش خلاق تجربه می‌کنند.

در این کارگاه‌ها پس از یک نمایش کوتاه، مربی پس از انجام بازیهای ساختارشکن مقدماتی با نوجوانان، موضوع را به آن‌ها اعلام کرده و داستانی را مرتبط با موضوع با کمک بچه‌ها طرح می‌کند. سپس هر یک با راهنمایی مربی به بازی نقشی از داستان پرداخته و به صورت خلاقانه و بداهه به اجرای آن می‌پردازند. لازم به ذکر است که تمامی این بازی‌ها بر اساس تمرین‌های تئاتر می‌باشد.

مربی نیز در اینجا نقش راهنمای تکنیکی کار را دارد تا نمایش به انجام برسد و از مسیر خود خارج نشود.

خصوصیت این اجراها، آزادی بچه‌ها در نحوه بیان و حرکت آنهاست. کل نمایش با موضوع ذکر شده، توسط خود بچه‌ها ساخته، پرداخته و اجرا می‌شود و همین امر سبب نهادینه شدن این توانایی در ذهن آنان شده، راه را برای تجربیات بزرگ‌تر از جمله در زمینه مقابله با گرایش



نشانی: شهر ری، شهرک گل‌ها  
نیش کوچه مروارید، شماره ۲۷  
طبقه چهارم  
تلفن: ۰۲۱-۳۳۳۸۷۷۷  
۰۹۱۲-۱۷۶۳۸۱۹  
ایمیل: Dolati.f@Gmail.com



# مؤسسه توسعه و راهبرد جامعه شهری ایرانیان سازمان غیر دولتی (NGO)

به مواد افیونی باز می‌کند. همچنین به صورت غیر مستقیم به آن‌ها استفاده از بیان و بدن آموخته می‌شود و این امر به طور ناخود آگاه باعث افزایش اعتماد به نفس ایشان می‌شود. ضمن اینکه ساعاتی، نوجوانان را از گذران وقت در محیط‌های احتمالا پرخطر دور نگاه می‌دارد و آنان و حتی والدین و مسئولان مدرسه را متوجه این امر می‌کند که فعالیت‌های جایگزینی وجود دارند که بچه‌ها را از خطر روبرویی با دعوت به اعتیاد برهاند. لازم به ذکر است موضوعات این کارگاه می‌تواند برگرفته از ادبیات غنی ایران برای داستان‌سرایی بچه‌ها باشد که در خلال آن، با کمک مربی، بچه‌ها مهارت‌های مورد نظر را در ساخت یک داستان و اجرای آن به صورت نمایش، دخیل می‌کنند.

کارگاه ۲- تجسم خلاق. ترکیبی از هنرهای نقاشی، چاپ، کلاژ، حجم‌سازی و سفالگری، که ترکیبی است از هنرهای دو بعدی و سه بعدی. (۶۰ دقیقه)

برگزار کنندگان: ۲ مربی

مخاطبان: ۱۵ نوجوان ۱۰ تا ۱۴ ساله

شرح:

بچه‌ها با ورود به محیط کارگاه، با مواد و تجهیزات متنوعی روبرو می‌شوند که تنوع، فراوانی و آزادی در بکارگیری آنها محیط آزادی را برای خلق بوجود می‌آورد. موضوع کارگاه، مشابه کارگاه نمایش خلاق است. هدایت و همراهی مناسب مربی در هنگام این فعالیت هنری به نوجوانان فرصت می‌دهد تا روابط اجتماعی سالم را در زمان به کارگیری ابزارها، وسایل و بیان هنری تجربه کند. نوجوانان شرکت‌کننده در کارگاه، با نظر و احساس خود یک اثر تجسمی با موضوع ذکر شده از خود باقی می‌گذارند.

در هر دو این کارگاهها فعالیت‌های گروهی مخاطبین نیز مجال توسعه روابط اجتماعی متقابل را میسر می‌سازد. در این فرصت بوجود آمده، نوجوان به سمت تخلیه احساس خود و نیز تفریح و نشاط ناشی از خلاقیت پیش می‌رود.

آثار خلق شده با موضوع مهارت‌های یاد شده می‌تواند به تعداد شرکت‌کنندگان در کارگاه متنوع و متفاوت باشد.

بچه‌ها که عموماً از دانش‌آموزان در معرض خطر انتخاب می‌شوند، انجام فعالیت‌هایی به جز پرسه زنی در خیابان‌ها و غیره را تجربه می‌کنند. با هنر آشنا می‌شوند و وقت خود را به شادی و نشاط و بازی و کشف قابلیت مهمی در خود می‌گذارند که ممکن است آینده‌ی آنان را دستخوش تغییر سازد.



نشانی: شهر ری، شهرک گل‌ها  
نیش کوچه مروارید، شماره ۲۷  
طبقه چهارم  
تلفن: ۰۲۱-۳۳۳۸۷۷۷  
۰۹۱۲-۱۷۶۳۸۱۹  
ایمیل: Dolati.f@Gmail.com

## مؤسسه توسعه و راهبرد جامعه شهری ایرانیان سازمان غیر دولتی (NGO)

مطابق اصول روانشناسی این نوع از کارگاه ها برای نوجوانان، فراگیری از نوع فراگیری فعال است. بدین معنی که به درگیری ذهن و جسم توأمان می پردازد و نتایجی از این دست را در بر خواهد داشت:

- توانایی اعتماد به نفس
- توانایی کاوش در مفاهیم تازه
- تفکر واگرا، یعنی توانایی نگاه کردن به یک مشکل از راه های مختلف
- عدم اجبار در آنها
- فرصت انتخاب داشتن
- آفرینش و بازآفرینی

پس از موافقت UNODC با طرح پیشنهادی و پیش از همه کارها، «جمعیت همیاران سلامت روان اجتماعی» دفتر خود را به عنوان دبیرخانه پروژه، جهت برگزاری جلسات منظم برای طراحی پروژه و برنامه ریزی مراحل مختلف و هماهنگی کارها، در اختیار پروژه گذاشت.

سپس شورای مرکزی «مؤسسه توسعه و راهبرد جامعه شهری ایرانیان» برای برنامه ریزی و اجرای برنامه های پروژه، چارتی را تدوین نمود که وظایف در این چارت به خوبی قابل اجرا و نیز قابل کنترل بود. (پیوست ۳)

پس از آن شورای مرکزی با بررسی افراد کارشناس موجود، اقدام به جذب نیروی انسانی متخصص در هر بخش از بین آنان نمود که در این میان از کانون خانواده فردا، انجمن هنر و اندیشه ایرسا و خود مؤسسه افرادی انتخاب شدند. (پیوست ۴)

همچنین با توجه به محتوای کار و مخاطبین، ۶ مربی خانم و آقا از انجمن هنر و اندیشه ایرسا جهت برگزاری کارگاه ها در مدارس و مراکز مختلف، انتخاب شدند. (پیوست ۴)



نشانی: شهر ری، شهرک گل ها  
نبش کوچه مروارید، شماره ۲۷  
طبقه چهارم  
تلفن: ۰۲۱-۳۳۳۸۷۷۷  
۰۹۱۲-۱۷۶۳۸۱۹  
ایمیل: Dolati.f@Gmail.com

# مؤسسه توسعه و راهبرد جامعه شهری ایرانیان سازمان غیر دولتی (NGO)

## نشست ها:

پس از مشخص شدن افراد، نشست های مختلفی در رده های زیر برگزار شد:

### نشست های اعضای تیم برنامه ریزی:

تعداد: ۸ جلسه

این جلسات در راستای برنامه ریزی و هماهنگی های لازم به صورت هفتگی و گاه به طور فوق العاده و با حضور اعضای تیم مرکزی برگزار شد.

### نشست های تدوین سناریو:

تعداد: ۶ جلسه

این جلسات در راستای تدوین شیوه اجرای پروژه و سناریوی نمایشگاه با حضور مدیر پروژه و مربیان برگزار شد.

### نشست ها با مسئولان UNODC:

تعداد: ۶ جلسه

در این جلسات که با حضور جناب آقای طاهری نخست، مسئول پروژه پیشگیری از اعتیاد UNODC، آقای آذرباد، مدیر پروژه و خانم دولتی، مدیر «مؤسسه توسعه و راهبرد جامعه شهری ایرانیان» برگزار می شد، روش اجرای پروژه گام به گام به دقت مورد بررسی و کارشناسی قرار می گرفت و تکمیل تر می شد. شایان ذکر است جهت بررسی نهایی و تأیید سناریو یکی از این جلسات با حضور همه مربیان و مدیران پروژه برگزار شد.

### نشست با کارشناسان:

تعداد: ۳ جلسه

تیم مرکزی برای تکمیل اطلاعات فنی خود و نیز بهره بردن از دانش کارشناسانی که در زمینه های آموزشی آسیب های اجتماعی، برگزاری کارگاه های هنری و نیز آموزش نوجوانان تجربه های موفق داشته اند، با آنها جلساتی را برگزار کرد.



نشانی: شهر ری، شهرک گل ها  
نیش کوچه مروارید، شماره ۲۷  
طبقه چهارم  
تلفن: ۰۲۱-۳۳۳۸۷۴۷۷  
۰۹۱۲-۱۷۶۳۸۱۹  
ایمیل: Dolati.f@Gmail.com

# مؤسسه توسعه و راهبرد جامعه شهری ایرانیان سازمان غیر دولتی (NGO)

## سناریوی کارگاه ها:

و در نهایت سناریوی کارگاه ها به صورت زیر آماده اجرا شد:

هر کارگاه ها ۳ ساعت و شامل بخش های زیر بود:

الف) کارگاه نمایش خلاق (۱۲۰ دقیقه)



حلقه دیدار: دانش آموزان و دو مربی در دایره ای حلقه زده و بر زمین نشسته اند. دو مربی در کنار هم نشسته اند. مربی ۱، از بچه ها می خواهد تا هر یک نام خود را بگویند و با جمله ای تحسین-آمیز، نفر کناری خود را خطاب قرار دهد. مربی ۱، خود آغازگر این بازی است.



نشانی: شهر ری، شهرک گل ها  
نبش کوچه مروارید، شماره ۲۷  
طبقه چهارم  
تلفن: ۰۲۱-۳۳۳۸۷۴۷۷  
۰۹۱۲-۱۷۶۳۸۱۹  
ایمیل: Dolati.f@Gmail.com

**مؤسسه توسعه و راهبرد**  
**جامعه شهری ایرانیان**  
**سازمان غیر دولتی (NGO)**



مثال:

مربی ۱: (رو به مربی ۲) من، حامد... تو، یه فوتبالیست خوبی.  
مربی ۲: (رو به دانش آموز کناری) من، مجید... تو، خیلی لباس خوش رنگی پوشیدی.  
این گفت و گو تا مربی ۱ در حلقه می‌گردد. (دو مربی دانش آموزانی که نمی‌توانند چیزی به دیگری بگویند را کمک می‌کنند.)

مرحله ۱

بازی: اینجا کجاست؟

مهارت‌های مورد نظر<sup>۷</sup>: خودآگاهی / همدلی / مهارت‌های ارتباطی / مهارت‌های بین فردی / تفکر خلاق / تفکر انتقادی / تصمیم‌گیری / حل مسئله / مقابله با هیجانات / مقابله با استرس

<sup>۷</sup> تمامی مهارت‌ها به شکلی با هر مرحله هم‌پوشانی دارند، اما مهارت‌هایی که به صورت ویژه در هر مرحله مورد نظرند، بزرگ‌تر آمده‌اند.

نشانی: شهر ری، شهرک گل‌ها  
نبش کوچه مروارید، شماره ۲۷  
طبقه چهارم  
تلفن: ۰۲۱-۳۳۳۸۷۴۷۷  
۰۹۱۲-۱۷۶۳۸۱۹  
ایمیل: Dolati.f@Gmail.com

**مؤسسه توسعه و راهبرد**  
**جامعه شهری ایرانیان**  
**سازمان غیر دولتی (NGO)**



مربی از دانش آموزان می‌خواهد که بلند شوند و بدون اینکه به یکدیگر برخورد کنند در سالن قدم بزنند. آن‌ها باید به جایی فکر کنند که دوست دارند آنجا باشند. حرکت دانش آموزان با اشاره مربی تند و کند می‌شود. با حرکت دست مربی بچه‌ها هر جا که هستند می‌ایستند. مربی از هر کدام از بچه‌ها ۲ سوال می‌پرسد، پرسش اول مشترک و پرسش دوم متغیر است.

مثال:

پرسش اول: اینجا کجاست؟ (دانش آموز فضایی را که در ذهن خود تصور می‌کند را می‌گوید).  
پرسش دوم: برای چه اینجایی؟ (سوال دوم متغیر است و مربی می‌تواند از دانش آموزان سوال‌های متفاوت بپرسد).

در این بازی مربی از دانش آموزان در ۳ مرحله و در هر مرحله از ۱۰ نفر این دو سوال را می‌پرسد. هر مرحله با صدای دست مربی شروع می‌شود. با حرکت چهارم دست مربی، بچه‌ها در هر نقطه‌ای که هستند می‌ایستند، مربی در وسط قرار گرفته و موقعیت خود را به دانش آموزان می‌گوید.

مثال:

مربی ۱: اینجا کوه، برای آرامش  
مربی ۲: اینجا عروسی، برای شادی



نشانی: شهر ری، شهرک گل‌ها  
نبش کوچه مروارید، شماره ۲۷  
طبقه چهارم  
تلفن: ۰۲۱-۳۳۳۸۷۴۷۷  
۰۹۱۲-۱۷۶۳۸۱۹  
ایمیل: Dolati.f@Gmail.com

## مؤسسه توسعه و راهبرد جامعه شهری ایرانیان سازمان غیر دولتی (NGO)

و مربی از دانش آموزان موقعیت‌ها و دلیل حضورشان را در آنجا می‌پرسد. بعد از اینکه بچه‌ها هر یک موقعیت‌های خود را گفتند:

مربی ۱: اینجا دیگر یک اتاق نیست... اینجا جایی است که یک سفینه دارد... یک سینما دارد... ( و فضاهای تک تک دانش آموزان را بر می‌شمرد.)  
مربی ۲: آیا کسی هست که دوست داشته باشد یکی از این فضاها را انتخاب کند؟ هر کس، هر فضایی را که دوست دارد می‌تواند انتخاب کند... فضایی را که انتخاب کرد، دلیل انتخابش را بگوید و آن را بازی کند...

۵ فضای مختلف را بچه‌ها بازی می‌کنند. فضای ششم:

مربی ۲: من الان کردستان هستم، در یک عروسی...  
مربی ۲، دانش آموزان را به این عروسی دعوت می‌کند. آن‌ها حلقه زده و با هم کردی می‌رقصند. دو مربی در وسط قرار می‌گیرند و نقش نوازندگان دهل و سرنا را بازی می‌کنند. به وسیله یک ضبط صوت، نغمه‌ای کردی از سرنا و دهل پخش می‌شود. در آخر، دو مربی دست از ساز زدن می‌کشند و دانش آموزان را دعوت به نشستن و استراحت می‌کنند.



نشانی: شهر ری، شهرک گل‌ها  
نبش کوچه مروارید، شماره ۲۷  
طبقه چهارم  
تلفن: ۰۲۱-۳۳۳۸۷۴۷۷  
۰۹۱۲-۱۷۶۳۸۱۹  
ایمیل: Dolati.f@Gmail.com

## مؤسسه توسعه و راهبرد جامعه شهری ایرانیان سازمان غیر دولتی (NGO)

حلقه دیدار: دانش آموزان و دو مربی در حلقه نشستند. دو مربی در کنار هم نشستند. مربی ۱، از بچه‌ها می‌خواهد تا هریک نام خود را بگویند و با یک جمله، یکی از چیزهایی که نفر کناری‌اش دوست دارد را طرح کند. مربی ۱، خود آغازگر این بازی است.

مثال:

مربی ۱: (رو به مربی ۲) من، حامد... تو، دلت می‌خواد که یه کلاغ داشته باشی.  
مربی ۲: (رو به دانش‌آموز کناری) من، مجید... تو، از روز بارونی خوشت می‌آد.  
... (این جمله‌ها می‌تواند بر اساس شناختی که دانش‌آموزان از فضاهای مورد علاقه دیگری که در بازی قبل خلق کرده، گفته شود و ۲ مربی آن‌ها را هدایت کنند).  
این گفت‌وگو تا مربی ۱ در حلقه می‌گردد. (دو مربی دانش‌آموزانی که نمی‌توانند چیزی به دیگری بگویند را کمک می‌کنند).

### مرحله ۲

بازی: دو صندلی

مهارت‌های مورد نظر: خودآگاهی / همدلی / مهارت‌های ارتباطی / مهارت‌های بین فردی / تفکر خلاق / تفکر انتقادی / تصمیم‌گیری / حل مسئله / مقابله با هیجانات / مقابله با استرس



نشانی: شهر ری، شهرک گل‌ها  
نیش کوچه مروارید، شماره ۲۷  
طبقه چهارم  
تلفن: ۰۲۱-۳۳۳۸۷۴۷۷  
۰۹۱۲-۱۷۶۳۸۱۹  
ایمیل: Dolati.f@Gmail.com



## مؤسسه توسعه و راهبرد جامعه شهری ایرانیان سازمان غیر دولتی (NGO)

مربی از دانش آموزان می‌خواهد که به پنج گروه شش نفره تقسیم شوند. مربی بازی صندلی را به دانش آموزان یاد می‌دهد و قوانین بازی را به آن‌ها می‌گوید.

مربی ۱: این دوتا صندلی از الان به بعد دیگه صندلی نیستند. می‌تونند هر چیزی باشند. دو تا آدم ... دو تا شیء... دو تا حیوان یا هر چیز دیگه‌ای... در هر موقعیتی یا در هر جایی. بعد از اینکه به نتیجه رسیدید که این دو تا صندلی چی اند... هر گروه از بین خودشان یک نفر را انتخاب کنه که صندلی‌ها را در آن موقعیت بچیند. گروه‌های دیگر می‌توانند حدس بزنند که این دو صندلی چه چیز هستند و در چه موقعیتی قرار گرفته‌اند. بعد هر گروه دو نفر را هم انتخاب کنند که موقعیت آن دو صندلی را بازی کنند.



هر پنج گروه بازی می‌کنند و فضاها و موقعیت‌ها، میان دانش آموزان به بحث گذاشته می‌شود. در آخر مربیان این بازی را انجام می‌دهند، صندلی‌ها را می‌چینند و آن را در موقعیت عقربه‌های ساعت قرار می‌دهند. مربیان از بچه‌ها می‌خواهند که حدس بزنند. مربیان صندلی‌ها را کنار گذاشته و آن را بازی می‌کنند و از دانش آموزان می‌خواهند تا جای اعداد ساعت قرار بگیرند. آن‌ها دور عقربه‌ها می‌ایستند تا ساعت درست شود. حلقه درست می‌شود.

حلقه دیدار: دانش آموزان در حلقه و دو مربی در میان حلقه (عقربه‌های ساعت) ایستاده‌اند. مربی ۱، از دانش آموزان می‌خواهد تا هر بار می‌چرخد و دستش (عقربه ساعت) را در برابر هر یک از دانش آموزان نگاه می‌دارد، او باید نام خود و یک خصلت خوب از دوست کناری خود را بیان



نشانی: شهر ری، شهرک گل‌ها  
نبش کوچه مروارید، شماره ۲۷  
طبقه چهارم  
تلفن: ۰۲۱-۳۳۳۸۷۴۷۷  
۰۹۱۲-۱۷۶۳۸۱۹  
ایمیل: Dolati.f@Gmail.com

# مؤسسه توسعه و راهبرد جامعه شهری ایرانیان سازمان غیر دولتی (NGO)

کند. زمان به سرعت می‌گذرد و دانش آموز باید این کار را سریع انجام دهد. مربی ۱، با چرخش بازی را آغاز می‌کند است.

این گفت‌وگو تا آخرین دانش آموز در حلقه می‌گردد. (دو مربی دانش آموزانی که نمی‌توانند چیزی به دیگری بگویند را کمک می‌کنند.)

## مرحله ۳

بازی: اعداد و تصاویر

مهارت‌های مورد نظر: تصمیم‌گیری / حل مسئله / مقابله با هیجانات / مقابله با استرس / خودآگاهی / همدلی / مهارت‌های ارتباطی / مهارت‌های بین فردی / تفکر خلاق / تفکر انتقادی



مربی ۲: (در نقش عقربه‌ها) هر انسانی در طول زندگی‌اش باید تصمیماتی را بگیرد. همه تصمیم‌هایی که ما می‌گیریم، به نوعی بر ما و زندگی‌مان تأثیر می‌گذارند. بعضی از تصمیم‌ها و تأثیری که بر ما و زندگی‌مان می‌گذارند سطحی است اما بعضی از تصمیم‌ها تأثیری عمیق بر زندگی ما می‌گذارند. حالا هر کدام بگویید چیزهایی که می‌گویم بر چه جنبه‌ای از زندگی ما تأثیر می‌گذارد. مثلاً نوع غذا؟ (از مربی ۱ می‌پرسد)

مربی ۱: سلامت

مربی ۲: (از دانش آموزان می‌پرسد) میزان تحصیلات؟ (جنبه‌های تأثیر پذیر زندگی: شغل، موقعیت اجتماعی، انتخاب همسر، تربیت فرزندان) میزان ورزش؟ (: سلامت روانی و



نشانی: شهر ری، شهرک گل‌ها  
نبش کوچه مروارید، شماره ۲۷  
طبقه چهارم  
تلفن: ۰۲۱-۳۳۳۸۷۴۷۷  
۰۹۱۲-۱۷۶۳۸۱۹  
ایمیل: Dolati.f@Gmail.com

## مؤسسه توسعه و راهبرد جامعه شهری ایرانیان سازمان غیر دولتی (NGO)

جسمی) انتخاب دوستان؟( رفتار، سلامت، درس خواندن) انتخاب همسر؟( کل زندگی) رشته تحصیلی؟( شغل و موقعیت اجتماعی) نوع لباس؟( روحیه، روابط اجتماعی) شغل؟( رفتار، سلامت، موقعیت اجتماعی، درآمد) تعداد فرزندان؟( تندرستی و سلامت روان والدین و بچه‌ها، وضعیت اقتصادی، روحیه فرزندان) (این سؤال‌ها را از بچه‌ها می‌پرسد.) مربی ۱: زمان به سرعت می‌گذرد و ما باید تصمیمات زیادی در زندگی‌مان بگیریم. برای تصمیم‌گیری نیاز هست که این چهار تا چیز را بدانیم. اول: باید مشخص کنیم که در مورد چه مسئله‌ای می‌خواهیم تصمیم بگیریم. دوم: باید مشخص کنیم که برای آن مسئله چه تصمیماتی می‌توانیم بگیریم. سوم: باید پیامدهای هر تصمیم را بررسی کنیم. چهارم: باید تصمیمی را انتخاب کنیم که بهترین پیامد را در بر داشته باشد.

– بازی اعداد



مربی ۱: حالا با ضربه دست من، به گروه‌های هفت‌تایی تقسیم بشوید.

بچه‌ها به گروه‌های هفت‌تایی تقسیم می‌شوند. دو دانش آموز بیرون می‌مانند. مربی به هر گروه پلاکاردی می‌دهد که بر روی آن یکی از مراحل تصمیم‌گیری نوشته شده است. مربی از گروه‌ها می‌خواهد که به ترتیب و یک صدا پلاکاردهای خود را بخوانند. بعد از آن دو دانش آموز خارج از گروه، می‌خواهد که آن پلاکاردها را در زیر هم در تابلوی اعلانات، بر دیوار سالن نصب کنند. مربی



نشانی: شهر ری، شهرک گل‌ها  
نیش کوچه مروارید، شماره ۲۷  
طبقه چهارم  
تلفن: ۰۲۱-۳۳۳۸۷۷۷  
۰۹۱۲-۱۷۶۳۸۱۹  
ایمیل: Dolati.f@Gmail.com

## مؤسسه توسعه و راهبرد جامعه شهری ایرانیان سازمان غیر دولتی (NGO)

بازی اعداد را ادامه می دهد. دانش آموزان به گروه های چندتایی (دوتایی، پنج تایی و ...) که مربی می گوید تقسیم می شوند. در آخر دانش آموزان به شش گروه پنج تایی تقسیم می شوند.



### - بازی با تصویر

مربی از شش تصویر، مدرسه (کلاس نقاشی)، محیط خانه (مشاجره)، پارک، نوجوان تنها در خانه، مهمانی گروه همسالان و کامپیوتر، به هر گروه یک عکس می دهد. دانش آموزان باید تعیین نقش کرده و آن تصویر را در سه موقعیت بازی کنند:

- ۱- اتفاقی که قبل از تصویر می تواند بیفتد
- ۲- خود تصویر
- ۳- اتفاقی که بعد از تصویر می تواند بیفتد



نشانی: شهر ری، شهرک گل ها  
نیش کوچه مروارید، شماره ۲۷  
طبقه چهارم  
تلفن: ۰۲۱-۳۳۳۸۷۴۷۷  
۰۹۱۲-۱۷۶۳۸۱۹  
ایمیل: Dolati.f@Gmail.com

## مؤسسه توسعه و راهبرد جامعه شهری ایرانیان سازمان غیر دولتی (NGO)



هر گروه نمایش خود را برای دیگران اجرا می کند و پس از هر گروه، مربی با دیگران درباره اتفاقات دیده شده گفت و گو می کند و بر اساس چهار مرحله تصمیم گیری، نظرات خود را ارائه می دهند. سپس مربی از همه گروه ها می خواهد که فضاهایشان را همزمان اجرا کنند. در اینجا مربی از هر گروه، یک نفر را پنهانی از یک گروه مسئول می کند تا به بچه های گروه دیگر یک پیشنهاد منفی بدهد. (مثال: یکی از بچه های گروه «پارک» مسئول می شود تا به گروهی که «نوجوان تنها در خانه» را اجرا می کنند، پیشنهاد بدهد در خانه سیگار بکشند.)



نشانی: شهر ری، شهرک گل ها  
نیش کوچه مروارید، شماره ۲۷  
طبقه چهارم  
تلفن: ۰۲۱-۳۳۳۸۷۷۷  
۰۹۱۲-۱۷۶۳۸۱۹  
ایمیل: Dolati.f@Gmail.com

**مؤسسہ توسعه و راهبرد**  
**جامعه شهری ایرانیان**  
**سازمان غیر دولتی (NGO)**



نشانی: شهر ری، شهرک گل ها  
نبش کوچه مروارید، شماره ۲۷  
طبقه چهارم  
تلفن: ۰۲۱-۳۳۳۸۷۴۷۷  
۰۹۱۲-۱۷۶۳۸۱۹  
ایمیل: Dolati.f@Gmail.com

**مؤسسه توسعه و راهبرد**  
**جامعه شهری ایرانیان**  
**سازمان غیر دولتی (NGO)**



در آخر پیامدهای آن با بچه‌ها به گفت‌وگو گذاشته می‌شود.



نشانی: شهر ری، شهرک گل‌ها  
نبش کوچه مروارید، شماره ۲۷  
طبقه چهارم  
تلفن: ۰۲۱-۳۳۳۸۷۴۷۷  
۰۹۱۲-۱۷۶۳۸۱۹  
ایمیل: Dolati.f@Gmail.com

**مؤسسه توسعه و راهبرد**  
**جامعه شهری ایرانیان**  
**سازمان غیر دولتی (NGO)**



آخرین بازی این مرحله این خواهد بود که یکی از بچه‌ها مسئول می‌شود به گروهی که مدرسه (کلاس نقاشی) را بازی می‌کنند، بگوید: (این بازی به دو شکل قابل اجراست. ۱: در صورتی که مربیان کارگاه تجسمی، دو مربی دیگر باشند. ۲: در صورتی که مربیان کارگاه تجسمی، دو مربی کارگاه نمایش خلاق باشند.)

۱) که معلمان نقاشی کمی دیر می‌آیند و بیایید برویم حیاط و بازی کنیم. سپس تصمیم دانش آموزان بررسی می‌شود. و ...



نشانی: شهر ری، شهرک گل‌ها  
نبش کوچه مروارید، شماره ۲۷  
طبقه چهارم  
تلفن: ۰۲۱-۳۳۳۸۷۴۷۷  
۰۹۱۲-۱۷۶۳۸۱۹  
ایمیل: Dolati.f@Gmail.com



# مؤسسه توسعه و راهبرد جامعه شهری ایرانیان سازمان غیر دولتی (NGO)

مربیان کارگاه تجسمی (معلمان کلاس نقاشی بازی مدرسه) با جعبه‌های رنگ، (رنگ‌های اصلی و سیاه و سفید) وارد می‌شوند.

مربی ۱: خب خانم‌ها ... / آقایان ... (دو مربی کارگاه تجسمی را معرفی می‌کنند) معلمان کلاس نقاشی هم آمدند. دیگر ما باید بریم. روز خوبی رو برای تان آرزو می‌کنیم. (رو به دو مربی کارگاه تجسمی) بفرمایید.

۲) که معلمان نقاشی امروز نمی‌آیند و بیایید برویم به دفتر بگوییم: برویم خانه. سپس تصمیم دانش آموزان بررسی می‌شود و ...

مربی ۲: من پیشنهاد می‌کنم خودمان کلاس نقاشی رو برگزار کنیم.

مربی ۱: آخه ما که این کار رو بلد نیستیم.

مربی ۲: نگران نباشید من بدم و بهتون کمک می‌کنم. حالا هم بهتره به جای اینکه بریم به دفتر بگیریم تا اجازه بدهند برویم خانه... بهتره بیای (رو به مربی ۱ و چند نفر از دانش آموزان: بهتر است از بین دانش آموزانی انتخاب شوند که موافق تعطیلی کلاس و رفتن خانه بودند). با من بریم رنگ‌ها و کاغذها رو بگیریم.

## ب) کارگاه تجسم خلاق (۶۰ دقیقه)

حلقه دیدار: دانش آموزان و دو مربی در حلقه نشسته‌اند. در مقابل دو مربی قوطی‌های رنگ قرار دارد. مربی ۲، از بچه‌ها می‌خواهد تا هر یک نام و رنگ خود را بگوید و با عنوان کردن یک رنگ، نفر کناری خود را معرفی کند. دانش آموزان باید فکر کنند که خود و دیگری جانشین چه رنگی می‌تواند باشد یا به کدام رنگ شبیه‌تر است (چه رنگی است). مربی ۲، خود آغازگر این بازی است.



نشانی: شهر ری، شهرک گل‌ها  
نیش کوچه مروارید، شماره ۲۷  
طبقه چهارم  
تلفن: ۰۲۱-۳۳۳۸۷۷۷  
۰۹۱۲-۱۷۶۳۸۱۹  
ایمیل: Dolati.f@Gmail.com

**مؤسسه توسعه و راهبرد**  
**جامعه شهری ایرانیان**  
**سازمان غیر دولتی (NGO)**



مثال:

مربی ۲: (رو به مربی ۱) من، مجید، سیاه... تو، بنفش.

مربی ۱: (رو به دانش آموز کناری) من، حامد... زرد... تو، آبی.

این گفت‌وگو تا مربی ۲ در حلقه می‌گردد. (دو مربی آموزشی که نمی‌توانند چیزی به دیگری بگویند را کمک می‌کنند).

مربی ۲: زرد، آبی و قرمز، رنگ‌های اصلی هستند. زرد مثل؟ (از دانش آموزی می‌پرسد) آبی مثل؟ (از دانش آموزی می‌پرسد) قرمز مثل؟ (مربی دانش آموزی که خود را رنگ قرمز معرفی کرده بود، نشان می‌دهد) سبز، نارنجی و بنفش رنگ‌های فرعی هستند که از ترکیب رنگ‌ها اصلی به وجود می‌آیند. زرد و آبی می‌شود سبز. (مربی رنگ زرد و آبی را با دست به هم می‌آمیزد). سبز مثل؟ (از دانش آموزی می‌پرسد) آبی و قرمز می‌شود بنفش. (مربی رنگ زرد و آبی را با دست به هم می‌آمیزد). بنفش مثل؟ (از دانش آموزی می‌پرسد) زرد و قرمز می‌شود نارنجی. (مربی دانش آموزی که خود را رنگ زرد و دانش آموزی که خود را رنگ قرمز معرفی کرده بودند را فرا می‌خواند. از آن‌ها می‌خواهد که دستشان را به رنگ خود آغشته کنند و با هم دست بدهند). نارنجی مثل؟ (مربی دانش آموزی که خود را رنگ نارنجی معرفی کرده بود، نشان می‌دهد. سپس از دو دانش آموزی که دستشان رنگی است می‌خواهد که دستشان را پاک کنند). رنگ‌های مکمل، رنگ‌های ترکیبی، رنگ‌های گرم، رنگ‌های سرد، سیاه، سفید. دنیای رنگ‌ها.



نشانی: شهر ری، شهرک گل‌ها  
نبش کوچه مروارید، شماره ۲۷  
طبقه چهارم  
تلفن: ۰۲۱-۳۳۳۸۷۴۷۷  
۰۹۱۲-۱۷۶۳۸۱۹  
ایمیل: Dolati.f@Gmail.com

# مؤسسه توسعه و راهبرد جامعه شهری ایرانیان سازمان غیر دولتی (NGO)

مربی ۱: هیچ فکر کردین اگه یکی از رنگ‌ها نبود، چه اتفاقی می‌افتاد؟ (از چند دانش آموز می‌پرسد.) اگر هر کدام از رنگ‌های جعبه رنگ‌ها نبود، ما نمی‌تونستیم تصویری که دلمون می‌خواست را بکشیم. تصاویر همیشه یک چیزی کم داشتند. هر رنگ سر جای خودش معنی می‌دهد. اگر رنگ‌ها با هم بی دلیل و نامناسب قاطی شوند همه چیز تیره و بدرنگ می‌شود.

مربی ۲: درسته. جامعه هم مثل جعبه رنگ‌هاست. هر انسان یک رنگ. همه باید باشند و کارشان را درست و به موقع انجام بدهند. از ارتباط درست همه انسان‌هاست که تصاویر جامعه به بهترین و زیباترین شکل خلق می‌شود و اگر انسانی نباشه یا نقشش را درست انجام ندهد، زندگی همیشه یک چیزی کم دارد. یا اگر انسان‌ها سر جای خودش نباشند یا با هم در ارتباط درست نباشند هرج و مرج می‌شود و همه چیز به هم می‌ریزد.

مربی ۱: مثلاً اگر پدر نبود یا مادر. هیچ وقت تصویر کودک بر بوم زندگی خلق نمی‌شد. به نظر شما اگر پزشک و بیمار نبودند یا ارتباطی با هم نداشتند، چه تصویری خلق نمی‌شد؟ (از دانش آموزان می‌پرسد: سلامتی) اگر معلم و دانش آموز نبودند یا ارتباطی با هم نداشتند، چه تصویری خلق نمی‌شد؟ (از دانش آموزان می‌پرسد.) حالا شما اگر بخواهید گرسنگی-تان را بر طرف کنید به ارتباط چه کسانی نیاز دارید؟ (از دانش آموزان می‌پرسد.) اگر بخواهید جسم سالمی داشته باشید به ارتباط چه کسانی نیاز دارید؟ (از دانش آموزان می‌پرسد.) حالا بگویید اگه بخواهید در آینده انسان موفقی بشوید و یکی از بهترین و زیباترین تصویرهای زندگی را خلق کنید، به ارتباط چه کسانی نیاز دارید؟ (از دانش آموزان می‌پرسد.)

مربی ۲: حالا لطفاً چشم‌هاتان را ببندید (از دانش آموزان می‌خواهد که چشم‌هاشان را ببندند) و به این فکر کنید که ۱۰ سال دیگر کجایی؟ دوست دارید چه باشید؟ کجا باشید؟ با چه کسی باشید؟ و تصویر خودتان را در ۱۰ سال دیگر ببینید. حالا همینطور که چشم‌هاتون بسته است، به این فکر کنید که برای رسیدن به این تصویر باید چه کار کنید و به ارتباط چه کسانی نیاز دارید. (مربی چند دقیقه به آن‌ها فرصت می‌دهد) چشم‌هاتان را باز کنید. حالا می‌خواهیم که هر کس تصویر خودش را در ۱۰ سال دیگر بکشد. ما می‌خواهیم در این کلاس به جای قلمو با دست‌ها مان نقاشی کنیم تا برای همیشه یادمان بماند که ما با دست-هامان آینده را می‌سازیم.

دو مربی به کمک دانش آموزان کلاس را آماده می‌کنند. سفره پلاستیکی بزرگی پهن می‌کنند و دانش آموزان بر آن می‌نشینند. مربی به هر دانش آموز یک مقوا و یک پیشبند پلاستیکی می‌دهد.



نشانی: شهر ری، شهرک گل‌ها  
نیش کوچه مروارید، شماره ۲۷  
طبقه چهارم  
تلفن: ۰۲۱-۳۳۳۸۷۷۷  
۰۹۱۲-۱۷۶۳۸۱۹  
ایمیل: Dolati.f@Gmail.com

## مؤسسه توسعه و راهبرد جامعه شهری ایرانیان سازمان غیر دولتی (NGO)

در برابر دانش آموزان ظرف رنگ‌ها قرار داده می‌شود. دانش آموزان مشغول نقاشی می‌شوند و مریبان در این مسیر به آن‌ها یاری می‌رسانند.

قوانین کارگاه تجسم خلاق:

- ۱- مراقب باشیم رنگ‌ها بر زمین و لباس‌هایمان نریزد.
- ۲- تنها یک دستمان قلمو باشد تا با دست دیگرمان با دیگران در ارتباط باشیم و آن‌ها را رنگی نکنیم.
- ۳- به همدیگر احترام بگذاریم و در آرامش به هم کمک کنیم.
- ۴- نپرسیدن عیب نیست، ندانستن عیب است.
- ۵- ما ۳۰ دقیقه زمان داریم تا نقاشی‌مان را تمام کنیم.



پس از پایان نقاشی، مربی‌ها با دانش آموزان درباره تصویری که از خود کشیده‌اند و مسیری که باید بروند تا به آن تصویر برسند، صحبت می‌کنند. (بحث گروهی) مربی‌ها به دانش آموزان برچسب شناسنامه اثر می‌دهند و هر دانش آموز مشخصان خود را بر آن می‌نویسد و بر پشت نقاشی خود نصب می‌کند. مربی از آن‌ها می‌خواهد که نقاشی‌هاشان را دست بگیرند و در حلقه بایستند.



نشانی: شهر ری، شهرک گل‌ها  
نیش کوچه مروارید، شماره ۲۷  
طبقه چهارم  
تلفن: ۰۲۱-۳۳۳۸۷۷۷  
۰۹۱۲-۱۷۶۳۸۱۹  
ایمیل: Dolati.f@Gmail.com

**مؤسسه توسعه و راهبرد**  
**جامعه شهری ایرانیان**  
**سازمان غیر دولتی (NGO)**



نشانی: شهر ری، شهرک گل ها  
نبش کوچه مروارید، شماره ۲۷  
طبقه چهارم  
تلفن: ۰۲۱-۳۳۳۸۷۴۷۷  
۰۹۱۲-۱۷۶۳۸۱۹  
ایمیل: Dolati.f@Gmail.com

حلقه دیدار: دانش آموزان و دو مربی در حلقه ایستاده‌اند. مربی ۲، از بچه‌ها می‌خواهد تا هر یک نام خود را بگویند و برای نفر کناری خود یک آرزوی خوب بکنند. مربی ۱، خود آغازگر این بازی است.

**مؤسسه توسعه و راهبرد**  
**جامعه شهری ایرانیان**  
**سازمان غیر دولتی (NGO)**

مثال:

مربی ۱: (رو به مربی ۲) من، حامد... امیدوارم که یک روز برای بچه‌ها بهترین کارگاه نمایش

خلاق و تجسمی رو برگزار کنی؟

مربی ۲: (رو به دانش آموز کناری) من، مجید... (آرزویی متناسب با نقاشی او برایش می-

خواهد)

این گفت و گو تا مربی ۱ در حلقه می‌گردد. (دو مربی دانش آموزانی که نمی‌توانند چیزی به

دیگری بگویند را کمک می‌کنند.)

مربی ۱: امیدوارم همه ما همیشه برای خودمان و دیگران چیزهای خوب بخواهیم.

مربی ۲: منم امیدوارم که در آینده هر کدوم از شما همان جایی باشید که امروز کشیدید.

مربی ۱: نقاشی‌هاتان را به کناری بگذارید تا کاملاً خشک شوند. پیشبندهای‌تان را در آورید و

بر سفره بریزید و برای شستن دست‌هاتان کارگاه را ترک کنید.

مربی ۱ و ۲: خدانگهدار.



نشانی: شهر ری، شهرک گل‌ها  
نیش کوچه مروارید، شماره ۲۷  
طبقه چهارم  
تلفن: ۰۲۱-۳۳۳۸۷۴۷۷  
۰۹۱۲-۱۷۶۳۸۱۹  
ایمیل: Dolati.f@Gmail.com

# مؤسسه توسعه و راهبرد جامعه شهری ایرانیان سازمان غیر دولتی (NGO)

## زمان اجرای پروژه:

این پروژه در آبان و آذر ۱۳۸۸ اجرا شد.

شایان ذکر است با وجود زمان کوتاه انجام پروژه، تیم اجرایی تمام تلاش خود را برای هماهنگی و اجرای کارگاه ها به بهترین کیفیت ممکن نمود و نگذاشت تا این محدودیت زمانی خللی بر این امر وارد کند.

روز و ساعت برگزاری کارگاه ها نیز با توجه به شرایط مراکز تعیین می شد که با توجه به نیروی انسانی کافی، مشکل هماهنگی مربی برای برگزاری کارگاه در روز و ساعات مختلف برطرف می شد.

## مکان برگزاری نمایشگاه:

با توجه به بررسی های انجام شده در زمان طراحی پروژه، کارگاه ها به صورت پرتابل در نظر گرفته شد و مقرر شد تا مربیان همراه با تجهیزات مورد نیاز خود، به مراکز مختلف در استان تهران که از پیش هماهنگ شده مراجعه نموده و کارگاه را در آن جا برگزار نمایند.

این کار باعث می شد هم در هزینه اجاره فضای مورد نظر صرفه جویی شود (که تقریباً با توجه به زمان و بودجه پروژه غیر ممکن بود) و هم مشکلات رفت و آمد مخاطبین از جمله دوری راه، زمان طی مسیر، اجازه سرپرستان و نیز هزینه وسیله نقلیه برطرف گردد.

البته با توجه به هدف پروژه، برای پوشش دادن کسانی که نیاز بیشتری به این کارگاه ها داشتند و در واقع پر خطر تر بودند، مراکز مختلفی برای برگزاری کارگاه انتخاب و هماهنگ شد که دسترسی به آنها چندان هم ساده نبود. از جمله این مراکز می توان به خانه مهر کودک در دورترین نقاط حصارک و مهرشهر و همچنین مدارس در شهرک علاییین واقع در جنوب شهر ری اشاره کرد.

مشکل دیگری که در اجرای پروژه وجود داشت این بود که فضای در نظر گرفته شده برای برگزاری کارگاه یک سالن متناسب با فعالیت ۳۰ نفر بود که برخی از مراکز و مدارس بزرگترین فضایی که داشتند، تنها یک اتاق یا کلاس بود که ایستادن و حلقه زدن ۳۰ نفر به سختی در آن انجام می شد. مانند مرکز «کیانا» که بزرگترین فضایی که در اختیار داشت یک اتاق ۱۶ متری بود.

با این حال مربیان توانستند با استفاده از تجربه و مهارت خود در چنین فضاهایی کارگاه هایی در خور توجه برگزار نمایند.



نشانی: شهر ری، شهرک گل ها  
نیش کوچه مروارید، شماره ۲۷  
طبقه چهارم  
تلفن: ۰۲۱-۳۳۳۸۷۷۷  
۰۹۱۲-۱۷۶۳۸۱۹  
ایمیل: Dolati.f@Gmail.com

# مؤسسه توسعه و راهبرد جامعه شهری ایرانیان سازمان غیر دولتی (NGO)

## حامی اجرای پروژه:

تنها حامی این پروژه UNODC با کمکی به مبلغ ۹۰,۰۰۰,۰۰۰ ریال بود.

به دلیل زمان کم، فرصت مذاکره با سازمان های مختلف برای جذب کمک مالی وجود نداشت و برگزار کنندگان برنامه خود را بر اساس کمک مالی UNODC تنظیم کردند.

## تیم های پروژه:

### ۱- تیم مربیان کارگاه ها و سناریو:

این تیم از ۶ مربی (۴ خانم و ۲ آقا) با سابقه در برگزاری کارگاه های نمایش و تجسم خلاق تشکیل شد (پیوست ۴).

این تیم در ابتدا وظیفه مشارکت در تدوین سناریو را بر عهده داشت و پس از تأیید سناریو آماده برگزاری کارگاه ها شدند.

برای برگزاری هر کارگاه ۲ مربی در نظر گرفته شده بود و مدیر پروژه با توجه به زمان و شرایط مختلف، از بین آن ها مربیانی را به مرکز مورد نظر اعزام می کرد که می بایست کارگاه را بر اساس سناریوی تدوین شده اجرا می کردند.

با توجه به اینکه مدارس دارای محدودیت جنسیتی هستند، حضور خانم ها برای مدارس دخترانه و آقایان برای مدارس پسرانه الزامی می نمود. همچنین روزها و ساعت های مختلف برگزاری کارگاه ها در مراکز مختلف و نیز گاهی همزمانی دو کارگاه، نیاز به حضور چندین مربی آماده را بیش از پیش محسوس می کرد که با توجه به برنامه ریزی دقیق و مدیریت برنامه ها و آمادگی مربیان، پوشش کارگاه ها و حضور مربیان به بهترین شکل ممکن انجام شد.

برای برگزاری هر چه بهتر کارگاه ها مربیان موظف بودند ۳۰ دقیقه پیش از کارگاه در محل حضور داشته باشند تا هم وسایل و شرایط را آماده کرده و هم اقدام به توزیع، نظارت و جمع آوری فرم های پیش آزمون نمایند. همچنین ۳۰ دقیقه پس از کارگاه نیز باید علاوه بر توزیع، نظارت و جمع آوری فرم های پس آزمون، موظف به جمع آوری وسایل و آثار نقاشی دانش آموزان بودند که در مجموع ۴ ساعت برای هر کارگاه توسط دو مربی وقت گذاشته می شد.



نشانی: شهر ری، شهرک گل ها  
نیش کوچه مروارید، شماره ۲۷  
طبقه چهارم  
تلفن: ۰۲۱-۳۳۳۸۷۷۷  
۰۹۱۲-۱۷۶۳۸۱۹  
ایمیل: Dolati.f@Gmail.com



# مؤسسه توسعه و راهبرد جامعه شهری ایرانیان سازمان غیر دولتی (NGO)

## ۲- تیم گرافیک:

این تیم وظیفه طراحی پوستر نمایشگاه را بر عهده داشت اما با توجه به زمان بسیار کم طراحی و اجرا، اتود تقریباً پس از اجرای یک سوم از کارگاه‌ها آماده شد (پیوست ۶). از این رو شورای مرکزی تصمیم گرفت از این طرح به عنوان طرح جلد گزارش و صفحه اول معرفی پروژه در اطلاع رسانی‌های آینده و پایگاه اینترنتی استفاده کند.

دلیل دیگری که شورای مرکزی از اقدام به چاپ پوستر، پیش از برگزاری کارگاه‌ها صرف نظر نمود این بود که کارگاه‌ها با هماهنگی قبلی در مراکز مورد نظر برگزار می‌شدند و نیازی به اطلاع رسانی نداشتند، بخصوص اینکه این کارگاه‌ها برای دانش‌آموزان پرخطر برگزار می‌شد و وجود پوستر در مراکز و اشاره به جدا کردن دسته‌ای بخصوص از دانش‌آموزان (پرخطر)، ممکن بود برداشت‌های نادرست و پیامدهایی را به همراه داشته باشد.

از این رو تصمیم بر آن شد تا پوستر، آماده شده و پس از برگزاری کارگاه‌ها همراه با گزارش به مراکز مختلف فرستاده شود.

## ۳- تیم اطلاع رسانی:

فعالیت این تیم پس از تدوین شیوه اجرایی کار و سناریو آغاز شد. مهمترین وظیفه این تیم ارتباط و هماهنگی با مراکز بود که مخاطبین پروژه را در اختیار داشتند. نخستین اقدام این تیم تحقیق درباره این مراکز و تهیه لیست از آنها بود. این گزینه‌ها که به تأیید تیم مرکزی رسید عبارت بود از:

- ۱- مدارس راهنمایی شهر تهران در مناطق محروم و پرخطر
- ۲- مراکز کانون پرورش فکری کودکان و نوجوانان شهر تهران در مناطق محروم و پرخطر
- ۳- NGOهایی که کودکان کار و خیابان را تحت پوشش قرار می‌دهند

یکی از مشکلاتی که سر راه برگزاری کارگاه در مدارس بود، نیاز آن‌ها به مجوز از سوی اداره آموزش و پرورش منطقه و یا استان تهران بود. مذاکره و دریافت این مجوز با توجه به سخت‌گیری فعالیت سازمان‌های غیر دولتی در مدارس بویژه مدارس دخترانه و نیز دیدگاه آن‌ها، بسیار دشوار و زمان‌بر بود که تیم اطلاع رسانی را از این کار منصرف کرد.



نشانی: شهر ری، شهرک گل‌ها  
نیش کوچه مروارید، شماره ۲۷  
طبقه چهارم  
تلفن: ۰۲۱-۳۳۳۸۷۷۷  
۰۹۱۲-۱۷۶۳۸۱۹  
ایمیل: Dolati.f@Gmail.com

## مؤسسه توسعه و راهبرد جامعه شهری ایرانیان سازمان غیر دولتی (NGO)

با این حال مذاکره با بسیاری از مدارس تهران (۶۵ مدرسه) به صورت مستقیم انجام شد که در این میان ۵ مدرسه که از قدرت تصمیم گیری برای خود برخوردار بودند اجازه برگزاری کارگاه را دادند. این در حالی بود که مراجعه حضوری به اداره آموزش و پرورش شهر ری نیز جهت کسب مجوز صورت گرفت که هیچ پاسخی از سوی ایشان دریافت نشد. (پیوست ۷)

گزینه دیگر، مراکز کانون پرورش فکری بودند که به دلیل عضویت نوجوانان در آن مراکز، مورد مناسبی برای برگزاری کارگاه بودند. اما تعداد مراکزی که در مناطق پر خطر قرار داشت زیاد نبود و نیز تعداد دانش آموزان پر خطر در این مراکز قابل توجه نبود. با این حال با تلاشی که تیم اطلاع رسانی نمود و همراهی چندین مرکز به واسطه آشنایی ایشان با برگزار کنندگان موجب شد تا ۴ کارگاه موفق در این مراکز برگزار شود. (پیوست ۷)

گزینه سوم سازمان های غیر دولتی ای بودند که کودکان کار و خیابان را تحت پوشش قرار می دهند. با توجه به پر خطر بودن تمامی افراد تحت پوشش این مراکز، قرار داشتن برخی از آن ها در نقاطی بسیار دور افتاده و در نهایت، نیاز آن ها به چنین کارگاه هایی، تیم اطلاع رسانی بیشتر نیروی خود را برای هماهنگی این مراکز گذاشت.

همزمان با شروع پروژه، کارگاهی برای سازمان های غیر دولتی کودکان کار و خیابان در دفتر UNODC برگزار شد که با هماهنگی صورت گرفته یکی از افراد پروژه جهت برقراری ارتباط با حاضرین، در دو روز از کارگاه شرکت کرد و این، خود وسیله ای مناسب جهت ارتباط با نمایندگان این سازمان ها بود.

پس از بدست آمدن لیست سازمان های شرکت کننده در کارگاه و نمایندگان آن ها در کنار لیست دیگری از این سازمان ها که دفتر UNODC در اختیار پروژه قرار داد، تیم اطلاع رسانی شروع به برقراری ارتباط با آن ها کرد که در نهایت ۱۹ کارگاه بسیار خوب در این مراکز برگزار شد. (پیوست ۷)

البته گرفتن وقت از این مراکز با سختی هایی روبرو بود از جمله اینکه بسیاری از کودکان حاضر در این مراکز شاغل در کارگاه ها یا کارخانه های مختلف بودند و زمان زیادی برای حضور در کارگاه نداشتند و کارگاه باید قبل از رفتن آن ها به محل کار برگزار می شد. همچنین با توجه به کوتاه بودن طول روز و فاصله زیاد خانه برخی از کودکان از مرکز مورد نظر، کارگاه باید در ساعتی تمام می شد که آن ها بتوانند پیش از تاریک شدن هوا به خانه برسند. از دیگر موارد کلاس هایی درسی بود که برای آنها برگزار می شد و برخی از کلاس های مهم و امتحان های آن ها مانع برگزاری کارگاه در



نشانی: شهر ری، شهرک گل ها  
نیش کوچه مروارید، شماره ۲۷  
طبقه چهارم  
تلفن: ۰۲۱-۳۳۳۸۷۷۷  
۰۹۱۲-۱۷۶۳۸۱۹  
ایمیل: Dolati.f@Gmail.com

## مؤسسه توسعه و راهبرد جامعه شهری ایرانیان سازمان غیر دولتی (NGO)

بعضی از روزها می شد. در پاره ای از موارد نیز، کودکان ساعات کمی را در اختیار مراکز بودند که کارگاه باید در همان ساعت ها برگزار می شد.

و در نهایت با ارتباط صورت گرفته، ۲ کارگاه برای کودکان ۳ مرکز از مراکز شبانه روزی بهزیستی که از آنها نگهداری می کردند برگزار شد که مجموع کارگاه های برگزار شده را به ۳۰ عدد رساند.

با وجود همه دشواری ها، استقبال از کارگاه ها به دلیل نوآورانه و خلاقانه بودن آن ، رایگان بودن آن و نیز به دلیل برگزاری در محل خود مراکز همان طور که پیش بینی می شد بسیار خوب بود و همه مسئولین مراکز از برگزاری کارگاه ها اظهار رضایت و خرسندی می کردند.

### ۴- تیم مالی:

برآورد بودجه بخش های مختلف پروژه با همکاری تیم ها از اولین کارهای تیم مالی بود.

حسابداری هزینه ها و دریافت فاکتور خریدهای انجام شده از تیم ها و تسویه آنها و دادن تنخواه به تیم ها، کاری بود که بخش زیادی از زمان تیم مالی را صرف خود کرد.

در نهایت با برنامه دقیق و تلاش مدیر پروژه، تیم مالی و دیگر اعضا، پروژه با حمایت مالی UNODC و بدون مشکل مالی و با موفقیت برگزار گردید.

### ۵- تیم مستند سازی:

این تیم از همان ابتدای پروژه با ثبت صورتجلسات فعالیت خود را آغاز کرد.

در طول برگزاری کارگاه ها نیز تصویربرداری از مراحل انجام کار از جمله کارهای این تیم بود که به خوبی انجام گرفت.

از مهمترین کارهای تیم مستندسازی ارزیابی تست های مخاطبین، ارزیابی کلی پروژه و نیز تدوین گزارش بود.



نشانی: شهر ری، شهرک گل ها  
نیش کوچه مروارید، شماره ۲۷  
طبقه چهارم  
تلفن: ۰۲۱-۳۳۳۸۷۷۷  
۰۹۱۲-۱۷۶۳۸۱۹  
ایمیل: Dolati.f@Gmail.com

# مؤسسه توسعه و راهبرد جامعه شهری ایرانیان سازمان غیر دولتی (NGO)

## هزینه ها:

هزینه ها به تفکیک موضوع شامل موارد زیر بودند

نیروی انسانی (مربیان)	۲۹۱۰۰۰۰۰ ریال
برگزاری جلسات (پذیرایی، وسایل و ...)	۹۴۸۵۰۰ ریال
رفت و آمد و حمل و نقل	۳۰۵۶۰۰۰ ریال
تحقیق و مطالعه	۲۳۰۰۰۰۰ ریال
پروپوزال نویسی	۲۰۰۰۰۰۰ ریال
هزینه های دبیرخانه	۳۶۵۸۰۰۰ ریال
نیروی انسانی (تیم مرکزی و تدوین پلن کارگاه)	۱۴۸۰۰۰۰۰ ریال
چاپ و تکثیر	۱۲۰۰۰۰۰ ریال
طراحی پوستر	۲۵۰۰۰۰۰ ریال
بازتاب رسانه ای	۱۵۰۰۰۰۰ ریال
ابزار و وسایل کارگاه ها	۴۰۵۰۰۰۰ ریال
پایش و ارزیابی اطلاعات (مهارت) مخاطبین	۴۵۰۰۰۰۰ ریال
مستند سازی و تدوین گزارش	۷۵۰۰۰۰۰ ریال
نیروی انسانی (سرپرستی و مدیریت پروژه)	۱۱۰۰۰۰۰۰ ریال
اورهد سازمان های غیر دولتی برگزار کننده	۱۸۸۷۵۰۰ ریال
<b>کل هزینه ها</b>	<b>۹۰۰۰۰۰۰۰ ریال</b>



نشانی: شهر ری، شهرک گل ها  
نیش کوچه مروارید، شماره ۲۷  
طبقه چهارم  
تلفن: ۰۲۱-۳۳۳۸۷۴۷۷  
۰۹۱۲-۱۷۶۳۸۱۹  
ایمیل: Dolati.f@Gmail.com

# مؤسسه توسعه و راهبرد جامعه شهری ایرانیان سازمان غیر دولتی (NGO)

## ارزیابی پروژه:

در این قسمت باید این نکته یادآوری شود که هدف از برگزاری کارگاه، هم انجام فعالیت مفرح و جایگزین بود و هم آموزش مهارت های زندگی به طور غیر مستقیم.

بازخورد و علاقه زیاد افراد حاضر در کارگاه به مشارکت و گاهی درخواست آنان برای برگزاری مجدد و نیز ابراز رضایت مدیران مراکز، مفرح بودن کارگاه را برای برگزار کنندگان تا حد زیادی مشخص می کرد. ارزیابی بخش دیگر نیز که آموزش مهارت بود در ادامه به طور مفصل ارائه می گردد:



نشانی: شهر ری، شهرک گل ها  
نیش کوچه مروارید، شماره ۲۷  
طبقه چهارم  
تلفن: ۰۲۱-۳۳۳۸۷۴۷۷  
۰۹۱۲-۱۷۶۳۸۱۹  
ایمیل: Dolati.f@Gmail.com

**بخش ۱: ارزیابی تأثیرگذاری نمایشگاه و برنامه های آن بر روی مهارت مخاطبین:**

این کار به وسیله پیش آزمون و پس آزمون های انجام شده از مخاطبان، پیش و پس از بازدید از کارگاه صورت گرفت. برای این کار برگه سؤالات (پیوست ۸)، پیش از کارگاه در اختیار مخاطبان قرار می گرفت و همان سؤالات پس از کارگاه نیز به آن ها داده می شد تا میزان افزایش مهارت های آنها نسبت به قبل به دست آید.

**پیشگفتار تحلیل:**

این بخش از پژوهش جهت بررسی نتایج حاصل از تحلیل داده های بدست آمده از فرم های پیش آزمون و پس آزمون تنظیم شده است. این بخش در دو بخش توصیفی و استنباطی به تجزیه و تحلیل و طبقه بندی اطلاعات می پردازد.

آزمون مورد استفاده در این پژوهش پس از بررسی پیش فرض های آماری لازم آزمون t همبسته و آزمون علامت (sign) می باشد.

همچنین لازم به ذکر است که پردازش های آماری لازم روی نمره ها با استفاده از برنامه نرم افزاری SPSS نسخه ۱۵ انجام گردید.

نکته دیگر اینکه فرم های مورد بررسی ۷۴۶ عدد (۳۷۳ پیش آزمون و ۳۷۳ پیش آزمون) فرم تکمیل شده از بین کلیه فرم ها بود که قابلیت ارزیابی را داشتند و باقی از فرم ها به دلایل مختلف و مشکلاتی که داشتند حذف گردیدند.

از جمله دلایلی که فرم ها حذف شدند:

- نا آگاهی مخاطبین نسبت به چنین آزمون هایی بود که گاهی بیش از یک گزینه را انتخاب می کردند (با وجود توضیح)
- برخی از افراد به دلیل نداشتن سواد قادر به خواندن پرسش ها نبودند
- برخی از پیش آزمون ها، پس آزمون نداشتند
- مخدوش بودن فرم ها به دلیل شرایط کارگاه و مخاطبان
- ترک کردن برخی از افراد قبل از به پایان رسیدن کارگاه
- تکمیل نکردن مشخصات فرم



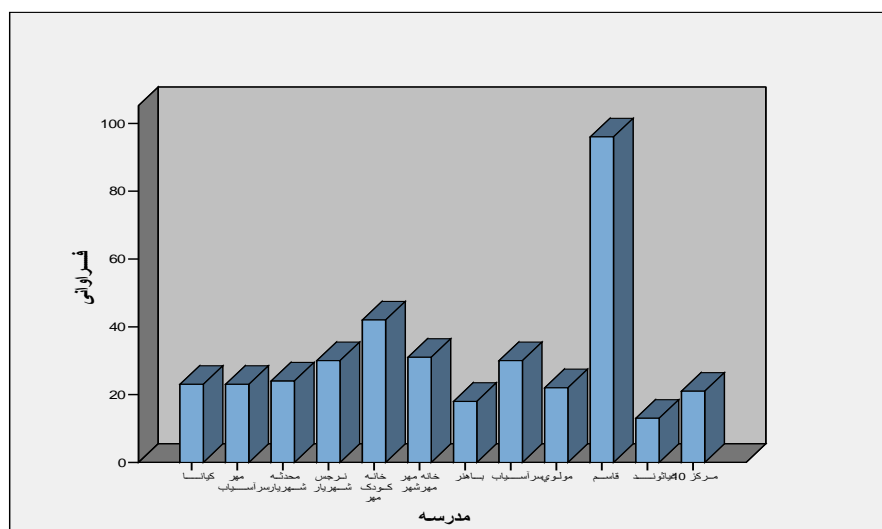
# مؤسسه توسعه و راهبرد جامعه شهری ایرانیان سازمان غیر دولتی (NGO)

## ۱- توصیف داده ها

به منظور آشنایی بیشتر با ماهیت متغیرهای پژوهش لازم است قبل از تحلیل داده ها به توصیف آن ها پرداخته شود چرا که توصیف آماری داده ها مقدم بر استنباط آماری است و به تشخیص الگوهای حاکم بر داده ها کمک می کند.

جدول ۱: فراوانی و درصد فراوانی نمونه مورد پژوهش به تفکیک مرکز یا مدرسه

شاخص آماری	فراوانی	درصد	فراوانی تجمعی
کیانا	۲۳	۶.۲	۶.۲
سرآسیاب مهر	۲۳	۶.۲	۱۲.۴
شهریار محدثه	۲۴	۶.۴	۱۸.۸
شهریار نرجس	۳۰	۸	۲۶.۸
خانه کودک مهر	۴۲	۱۱.۳	۳۸.۱
خانه مهر مهرشهر	۳۱	۸.۳	۴۶.۴
باهنر	۱۸	۴.۸	۵۱.۲
سرآسیاب	۳۰	۸	۵۹.۲
مولوی	۲۲	۵.۹	۶۵.۱
قاسم	۹۶	۲۵.۷	۹۰.۹
غیاثوند	۱۳	۳.۵	۹۴.۴
مرکز ۱۰	۲۱	۵.۶	۱۰۰
مجموع	۳۷۳	۱۰۰	



نمودار شماره ۱: نمودار میله ای مربوط به نمونه مورد پژوهش به تفکیک مرکز یا مدرسه



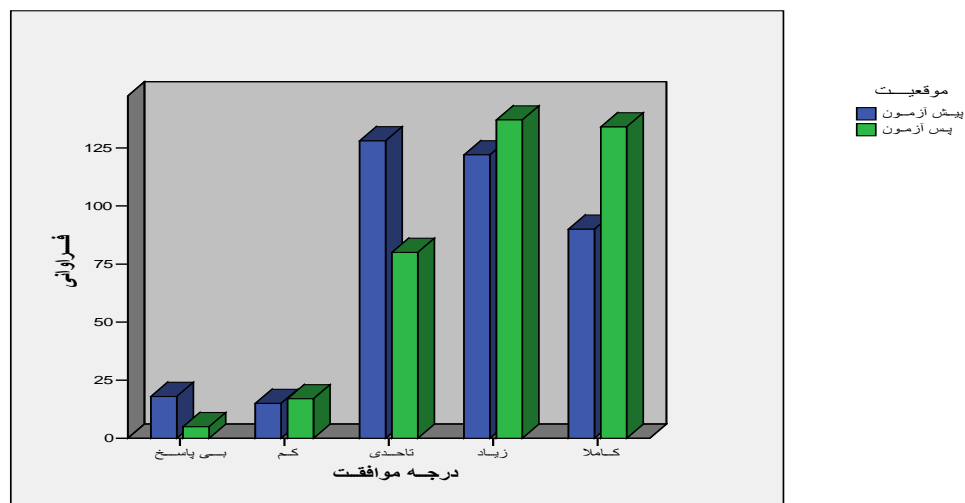
نشانی: شهر ری، شهرک گل ها  
نیش کوچه مروارید، شماره ۲۷  
طبقه چهارم  
تلفن: ۰۲۱-۳۳۳۸۷۷۷  
۰۹۱۲-۱۷۶۳۸۱۹  
ایمیل: Dolati.f@Gmail.com

# مؤسسه توسعه و راهبرد جامعه شهری ایرانیان سازمان غیر دولتی (NGO)

جدول و نمودار شماره ۱ نشان دهنده توزیع آزمودنی ها به تفکیک مرکز یا مدرسه می باشد . همان طور که ملاحظه می شود بیشترین فراوانی مربوط به مدرسه قاسم و کمترین فراوانی مربوط به مدرسه غیاثوند می باشد.

جدول ۲: فراوانی و درصد فراوانی نمونه مورد پژوهش به تفکیک دو موقعیت پیش آزمون و پس آزمون در سؤال اول: چقدر با ویژگی ها و توانایی های خودت آشنا هستی؟

مجموع	پس آزمون	پیش آزمون	موقعیت	
			درجه موافقت	بی پاسخ
۲۳	۵	۱۸	فراوانی	بی پاسخ
%۱۰۰.۰۰	%۲۱.۷۰	%۷۸.۳۰	درصد	بی پاسخ
۳۲	۱۷	۱۵	فراوانی	کم
%۱۰۰.۰۰	%۵۳.۱۰	%۴۶.۹۰	درصد	کم
۲۰۸	۸۰	۱۲۸	فراوانی	تاحدی
%۱۰۰.۰۰	%۳۸.۵۰	%۶۱.۵۰	درصد	تاحدی
۲۵۹	۱۳۷	۱۲۲	فراوانی	زیاد
%۱۰۰.۰۰	%۵۲.۹۰	%۴۷.۱۰	درصد	زیاد
۲۲۴	۱۳۴	۹۰	فراوانی	کاملا
%۱۰۰.۰۰	%۵۹.۸۰	%۴۰.۲۰	درصد	کاملا
۷۴۶	۳۷۳	۳۷۳	فراوانی	مجموع
%۱۰۰.۰۰	%۵۰.۰۰	%۵۰.۰۰	درصد	مجموع



نمودار شماره ۲: نمودار میله ای مربوط به نمونه مورد پژوهش به تفکیک دو موقعیت پیش آزمون و پس آزمون در سؤال اول



نشانی: شهر ری، شهرک گل ها  
نیش کوچه مروارید، شماره ۲۷  
طبقه چهارم  
تلفن: ۰۲۱-۳۳۳۸۷۷۷  
۰۹۱۲-۱۷۶۳۸۱۹  
ایمیل: Dolati.f@Gmail.com

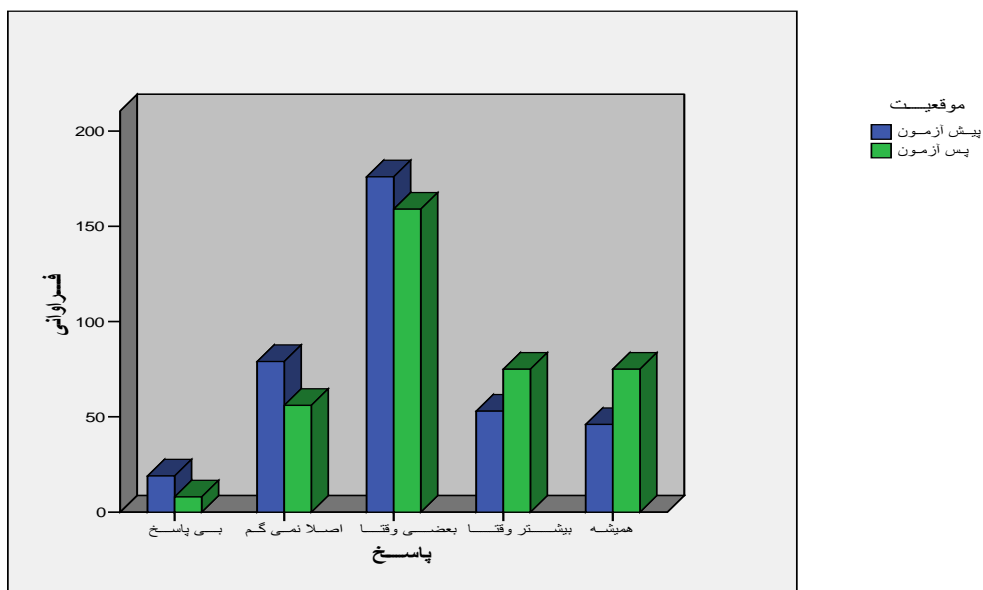


# مؤسسه توسعه و راهبرد جامعه شهری ایرانیان سازمان غیر دولتی (NGO)

جدول ۳: فراوانی و درصد فراوانی نمونه مورد پژوهش به تفکیک دو موقعیت پیش آزمون و پس آزمون در

سؤال دوم: وقتی کنار دوستت هستی چقدر خصوصیات خوب و بد اون رو بهش می گی؟

مجموع	پس آزمون	پیش آزمون	موقعیت	
			فراوانی	پاسخ
۲۷	۸	۱۹	فراوانی	بی پاسخ
%۱۰۰.۰۰	%۲۹.۶۰	%۷۰.۴۰	درصد	
۱۳۵	۵۶	۷۹	فراوانی	اصلا نمی گم
%۱۰۰.۰۰	%۴۱.۵۰	%۵۸.۵۰	درصد	
۳۳۵	۱۵۹	۱۷۶	فراوانی	بعضی وقتا
%۱۰۰.۰۰	%۴۷.۵۰	%۵۲.۵۰	درصد	
۱۲۸	۷۵	۵۳	فراوانی	بیشتر وقتا
%۱۰۰.۰۰	%۵۸.۶۰	%۴۱.۴۰	درصد	
۱۲۱	۷۵	۴۶	فراوانی	همیشه
%۱۰۰.۰۰	%۶۲.۰۰	%۳۸.۰۰	درصد	
۷۴۶	۳۷۳	۳۷۳	فراوانی	مجموع
%۱۰۰.۰۰	%۵۰.۰۰	%۵۰.۰۰	درصد	



نمودار شماره ۳: نمودار میله ای مربوط به نمونه مورد پژوهش به تفکیک دو موقعیت پیش آزمون و پس آزمون در سؤال دوم

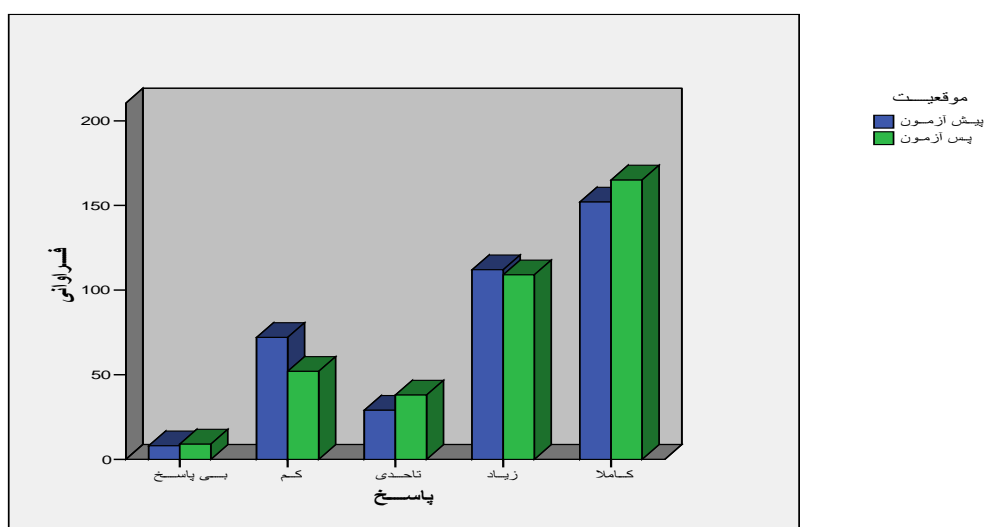


نشانی: شهر ری، شهرک گل ها  
نیش کوچه مروارید، شماره ۲۷  
طبقه چهارم  
تلفن: ۰۲۱-۳۳۳۸۷۷۷  
۰۹۱۲-۱۷۶۳۸۱۹  
ایمیل: Dolati.f@Gmail.com

## مؤسسه توسعه و راهبرد جامعه شهری ایرانیان سازمان غیر دولتی (NGO)

جدول ۴: فراوانی و درصد فراوانی نمونه مورد پژوهش به تفکیک دو موقعیت پیش آزمون و پس آزمون در سؤال سوم: اگه یه اتفاق ناخوشایند بیفته (مثلا پدر و مادرت دعواشون بشه) و تو بخوای از خونه بری بیرون، بعد ببینی که امکان استفاده از مواد مخدر وجود داره، چقدر به عواقب و نتایجی که داره فکر می کنی؟

مجموع	پس آزمون	پیش آزمون	موقعیت	
			فراوانی	پاسخ
۱۷	۹	۸	فراوانی	بی پاسخ
%۱۰۰.۰۰	%۵۲.۹۰	%۴۷.۱۰	درصد	
۱۲۴	۵۲	۷۲	فراوانی	کم
%۱۰۰.۰۰	%۴۱.۹۰	%۵۸.۱۰	درصد	
۶۷	۳۸	۲۹	فراوانی	تاحدی
%۱۰۰.۰۰	%۵۶.۷۰	%۴۳.۳۰	درصد	
۲۲۱	۱۰۹	۱۱۲	فراوانی	زیاد
%۱۰۰.۰۰	%۴۹.۳۰	%۵۰.۷۰	درصد	
۳۱۷	۱۶۵	۱۵۲	فراوانی	کاملا
%۱۰۰.۰۰	%۵۲.۱۰	%۴۷.۹۰	درصد	
۷۴۶	۳۷۳	۳۷۳	فراوانی	مجموع
%۱۰۰.۰۰	%۵۰.۰۰	%۵۰.۰۰	درصد	



نمودار شماره ۴: نمودار میله ای مربوط به نمونه مورد پژوهش به تفکیک دو موقعیت پیش آزمون و پس آزمون در سؤال سوم



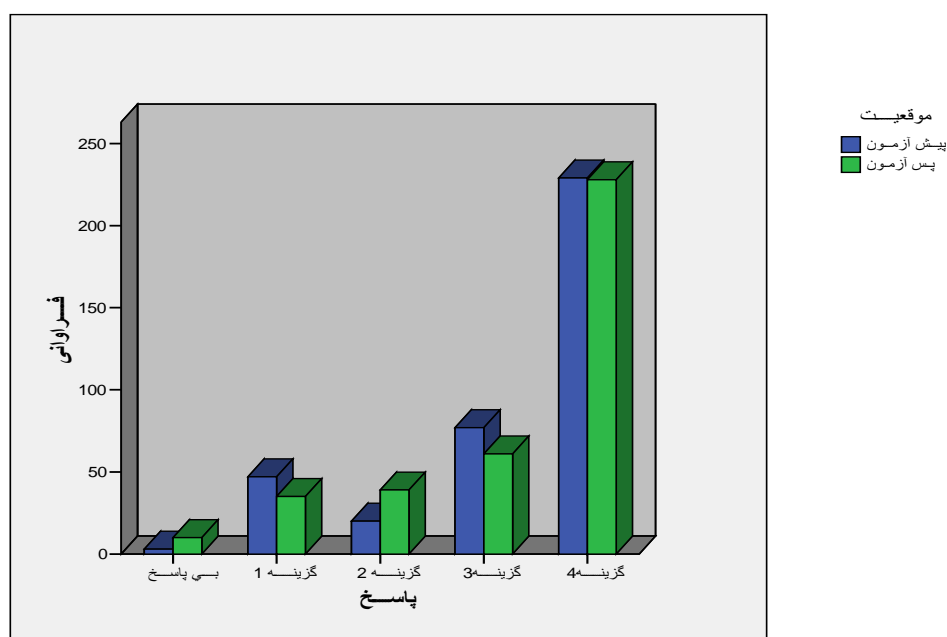
نشانی: شهر ری، شهرک گل ها  
نیش کوچه مروارید، شماره ۲۷  
طبقه چهارم  
تلفن: ۰۲۱-۳۳۳۸۷۷۷  
۰۹۱۲-۱۷۶۳۸۱۹  
ایمیل: Dolati.f@Gmail.com

# مؤسسه توسعه و راهبرد جامعه شهری ایرانیان سازمان غیر دولتی (NGO)

جدول ۵: فراوانی و درصد فراوانی نمونه مورد پژوهش به تفکیک دو موقعیت پیش آزمون و پس آزمون در

سؤال چهارم: وقتی می‌خوای درباره چیزی تصمیم‌گیری چه کارایی می‌کنی؟

مجموع	پس آزمون	پیش آزمون	موقعیت	
			فراوانی	بی پاسخ
۱۳	۱۰	۳	فراوانی	بی پاسخ
%۱۰۰.۰۰	%۷۶.۹۰	%۲۳.۱۰	درصد	
۸۲	۳۵	۴۷	فراوانی	گزینه ۱
%۱۰۰.۰۰	%۴۲.۷۰	%۵۷.۳۰	درصد	
۵۹	۳۹	۲۰	فراوانی	گزینه ۲
%۱۰۰.۰۰	%۶۶.۱۰	%۳۳.۹۰	درصد	
۱۳۸	۶۱	۷۷	فراوانی	گزینه ۳
%۱۰۰.۰۰	%۴۴.۲۰	%۵۵.۸۰	درصد	
۴۵۷	۲۲۸	۲۲۹	فراوانی	گزینه ۴
%۱۰۰.۰۰	%۴۹.۹۰	%۵۰.۱۰	درصد	
۷۴۹	۳۷۳	۳۷۶	فراوانی	مجموع
%۱۰۰.۰۰	%۴۹.۸۰	%۵۰.۲۰	درصد	



نمودار شماره ۵: نمودار میله‌ای مربوط به نمونه مورد پژوهش به تفکیک دو موقعیت پیش آزمون و پس آزمون در سؤال چهارم



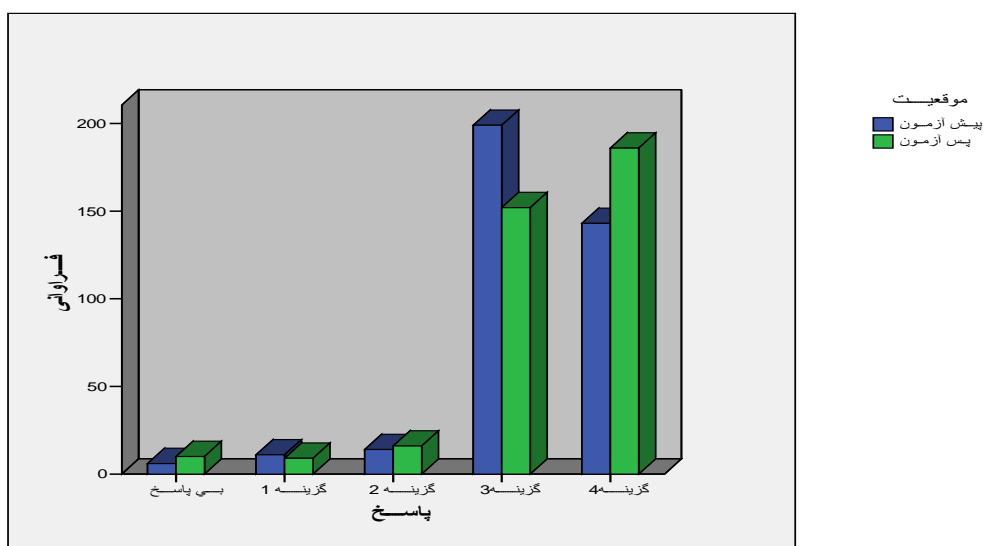
نشانی: شهر ری، شهرک گل‌ها  
نیش کوچه مروارید، شماره ۲۷  
طبقه چهارم  
تلفن: ۰۲۱-۳۳۳۸۷۷۷  
۰۹۱۲-۱۷۶۳۸۱۹  
ایمیل: Dolati.f@Gmail.com

# مؤسسه توسعه و راهبرد جامعه شهری ایرانیان سازمان غیر دولتی (NGO)

جدول ۶: فراوانی و درصد فراوانی نمونه مورد پژوهش به تفکیک دو موقعیت پیش آزمون و پس آزمون در

سؤال پنجم: دوست صمیمی تو که بهش اطمینان داری، پیشنهاد می ده که برای تفریح یه بار باهاش بری پارک و سیگار بکشی یا مواد مخدر مصرف کنی؟

مجموع	پس آزمون	پیش آزمون	موقعیت	
			فراوانی	درصد
۱۶	۱۰	۶	فراوانی	بی پاسخ
			درصد	%۳۷.۵۰
۲۰	۹	۱۱	فراوانی	گزینه ۱
			درصد	%۴۵.۰۰
۳۰	۱۶	۱۴	فراوانی	گزینه ۲
			درصد	%۴۶.۷۰
۳۵۱	۱۵۲	۱۹۹	فراوانی	گزینه ۳
			درصد	%۵۶.۷۰
۳۲۹	۱۸۶	۱۴۳	فراوانی	گزینه ۴
			درصد	%۴۳.۵۰
۷۴۶	۳۷۳	۳۷۳	فراوانی	مجموع
			درصد	%۵۰.۰۰



نمودار شماره ۶: نمودار میله ای مربوط به نمونه مورد پژوهش به تفکیک دو موقعیت پیش آزمون و پس آزمون در سؤال پنجم

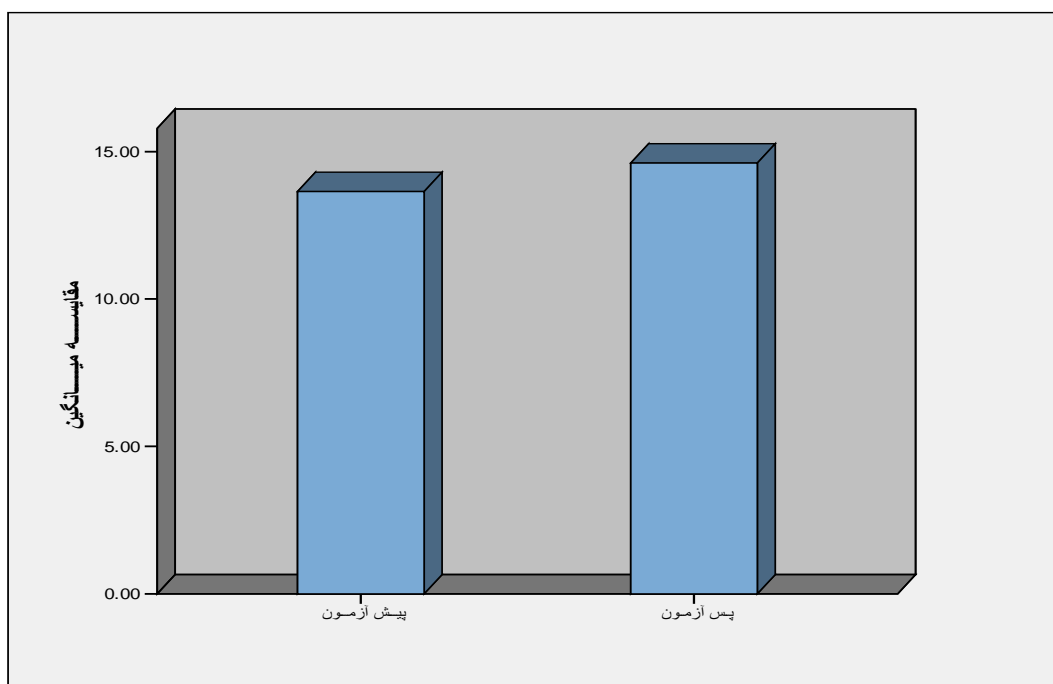


نشانی: شهر ری، شهرک گل ها  
نیش کوچه مروارید، شماره ۲۷  
طبقه چهارم  
تلفن: ۰۲۱-۳۳۳۸۷۴۷۷  
۰۹۱۲-۱۷۶۳۸۱۹  
ایمیل: Dolati.f@Gmail.com

# مؤسسه توسعه و راهبرد جامعه شهری ایرانیان سازمان غیر دولتی (NGO)

جدول ۷: میانگین و انحراف استاندارد نمرات پیش آزمون و پس آزمون پرسش نامه

خطای استاندارد میانگین	انحراف استاندارد	تعداد	میانگین	شاخص آزمون
۰.۱۴۵	۲.۸۰۹	۳۷۳	۱۳.۶۴	پیش آزمون
۰.۱۶۷	۳.۲۳	۳۷۳	۱۴.۶۱	پس آزمون



نمودار ۱: نمودار میانگین نمرات پیش آزمون و پس آزمون از پرسشنامه

همان گونه که مشاهده می شود میانگین نمرات پس آزمون بیشتر از میانگین نمرات پیش آزمون می باشد که در ادامه به بررسی معنی داری این تفاوت پرداخته می شود.



نشانی: شهر ری، شهرک گل ها  
نیش کوچه مروارید، شماره ۲۷  
طبقه چهارم  
تلفن: ۰۲۱-۳۳۳۸۷۷۷  
۰۹۱۲-۱۷۶۳۸۱۹  
ایمیل: Dolati.f@Gmail.com

**مؤسسه توسعه و راهبرد**  
**جامعه شهری ایرانیان**  
**سازمان غیر دولتی (NGO)**

**۲- تحلیل داده ها**

در این قسمت داده های حاصل از اجرای پرسشنامه با استفاده از آمار استنباطی مورد تجزیه و تحلیل قرار گرفته است.

جدول ۸: نتایج آزمون t همبسته میانگین نمرات پیش آزمون و پس آزمون در نمرات پرسش نامه

سطح اطمینان با ۹۵٪ اعتماد	اختلاف انحراف استاندارد	اختلاف میانگین	معناداری (p)	درجه آزادی	T همبسته
	۴.۲۸	-۰.۹۶	۰.۰۰۰۱	۳۷۲	- ۴.۳۶
	-۱.۴۰				-۰.۵۳

همان گونه که نتایج آزمون t همبسته نشان می دهد از آنجا که مقدار قدر مطلق t به دست آمده (۴/۳۶-) با درجه آزادی ۳۷۲، معنی دار می باشد و همچنین از آنجا که سطح معنی داری این آزمون برابر ۰/۰۰۰۱ می باشد و چون این مقدار کمتر از سطح معنی داری ۰/۰۱ می باشد، بنابراین با ۹۹ درصد اطمینان می توان گفت که تفاوت مشاهده شده بین میانگین نمرات پیش آزمون و پس آزمون معنی دار است و نتیجه گرفته می شود که بین نمرات پیش آزمون و پس آزمون تفاوت معنی داری وجود دارد. همچنین لازم به ذکر است که از آنجا که میانگین نمرات در پس آزمون از میانگین نمرات در پیش آزمون بیشتر است در نتیجه می توان این گونه نتیجه گیری کرد که موقعیت آزمایش می تواند تاثیر معناداری بر نگرش افراد داشته باشد.



نشانی: شهر ری، شهرک گل ها  
 نبش کوچه مروارید، شماره ۲۷  
 طبقه چهارم  
 تلفن: ۰۲۱-۳۳۳۸۷۷۷  
 ۰۹۱۲-۱۷۶۳۸۱۹  
 ایمیل: Dolati.f@Gmail.com

## مؤسسه توسعه و راهبرد جامعه شهری ایرانیان سازمان غیر دولتی (NGO)

بررسی تفاوت معنی دار بین دو موقعیت پیش آزمون و پس آزمون به تفکیک سؤالات:

در این قسمت از آنجا که مقیاس تک تک سؤالات در سطح مقیاس رتبه ای است تفاوت دو موقعیت پیش آزمون و پس آزمون را با استفاده از آزمون ناپارامتریک علامت SIGN مورد بررسی قرار می دهیم.

جدول ۹: نتایج آمار توصیفی در نمرات پیش آزمون و پس آزمون به تفکیک سؤالات پرسش نامه

خطای استاندارد میانگین	انحراف استاندارد	تعداد	میانگین	شاخص آماری سؤالات مورد مقایسه
.	.		.	سؤال ۱ پیش آزمون
.	.		.	پس آزمون
.	.		.	سؤال ۲ پیش آزمون
.	.		.	پس آزمون
.	.		.	سؤال ۳ پیش آزمون
.	.		.	پس آزمون
.	.		.	سؤال ۴ پیش آزمون
.	.		.	پس آزمون
.	.		.	سؤال ۵ پیش آزمون
.	.		.	پس آزمون

جدول ۱۰: نتایج آزمون علامت در نمرات پیش آزمون و پس آزمون به تفکیک سؤال اول پرسشنامه

سؤال ۱ پیش آزمون و پس آزمون	شاخص آماری سؤال های مورد مقایسه
-4.652	Z
.0001	سطح معنی داری

همان طور که یافته های جدول ۱۰ نشان می دهد از آنجا که سطح معنی داری به دست آمده (۰/۰۰۰۱) از سطح معنی داری ملاک ۰/۰۱ کمتر است پس بین نمرات پیش آزمون و پس آزمون اختلاف معنی دار وجود دارد و این میانگین با توجه به یافته های جدول شماره ۹ در پس آزمون بالاتر است. و این نشان دهنده تاثیر آزمایش می باشد.



نشانی: شهر ری، شهرک گل ها  
نیش کوچه مروارید، شماره ۲۷  
طبقه چهارم  
تلفن: ۰۲۱-۳۳۳۸۷۷۷  
۰۹۱۲-۱۷۶۳۸۱۹  
ایمیل: Dolati.f@Gmail.com

**مؤسسه توسعه و راهبرد**  
**جامعه شهری ایرانیان**  
**سازمان غیر دولتی (NGO)**

جدول ۱۱: نتایج آزمون علامت در نمرات پیش آزمون و پس آزمون به تفکیک سؤال دوم پرسشنامه

سؤال های مورد مقایسه	سؤال ۲ پیش آزمون و پس آزمون
شاخص آماری	-4.74
	Z
سطح معنی داری	.0001

همان طور که یافته های جدول ۱۱ نشان می دهد از آنجا که سطح معنی داری به دست آمده (۰/۰۰۰۱) از سطح معنی داری ملاک ۰/۰۱ کمتر است پس بین نمرات پیش آزمون و پس آزمون اختلاف معنی دار وجود دارد و این میانگین با توجه به یافته های جدول شماره ۹ در پس آزمون بالاتر است. و این نشان دهنده تاثیر آزمایش می باشد.

جدول ۱۲: نتایج آزمون علامت در نمرات پیش آزمون و پس آزمون به تفکیک سؤال سوم پرسشنامه

سؤال های مورد مقایسه	سؤال ۳ پیش آزمون و پس آزمون
شاخص آماری	-0.74
	Z
سطح معنی داری	.45

همان طور که یافته های جدول ۱۲ نشان می دهد از آنجا که سطح معنی داری به دست آمده (۰/۴۵) از سطح معنی داری ملاک ۰/۰۵ بیشتر است پس بین نمرات پیش آزمون و پس آزمون اختلاف معنی دار وجود ندارد.



نشانی: شهر ری، شهرک گل ها  
 نبش کوچه مروارید، شماره ۲۷  
 طبقه چهارم  
 تلفن: ۰۲۱-۳۳۳۸۷۷۷  
 ۰۹۱۲-۱۷۶۳۸۱۹  
 ایمیل: Dolati.f@Gmail.com



**مؤسسه توسعه و راهبرد**  
**جامعه شهری ایرانیان**  
**سازمان غیر دولتی (NGO)**

جدول ۱۳: نتایج آزمون علامت در نمرات پیش آزمون و پس آزمون به تفکیک سؤال چهارم پرسشنامه

سؤال های مورد مقایسه	سؤال ۴ پیش آزمون و پس آزمون
شاخص آماری	-0.77
سطح معنی داری	.43

همان طور که یافته های جدول ۱۳ نشان می دهد از آنجا که سطح معنی داری به دست آمده (۰/۴۳) از سطح معنی داری ملاک ۰/۰۵ بیشتر است پس بین نمرات پیش آزمون و پس آزمون اختلاف معنی دار وجود ندارد.

جدول ۱۴: نتایج آزمون علامت در نمرات پیش آزمون و پس آزمون به تفکیک سؤال پنجم پرسشنامه

سؤال های مورد مقایسه	سؤال ۵ پیش آزمون و پس آزمون
شاخص آماری	-2.64
سطح معنی داری	.008

همان طور که یافته های جدول ۱۴ نشان می دهد از آنجا که سطح معنی داری به دست آمده (۰/۰۰۸) از سطح معنی داری ملاک ۰/۰۱ کمتر است پس بین نمرات پیش آزمون و پس آزمون اختلاف معنی دار وجود دارد. و این میانگین با توجه به یافته های جدول شماره ۹ در پس آزمون بالاتر است. و این نشان دهنده تاثیر آزمایش می باشد.



نشانی: شهر ری، شهرک گل ها  
 نبش کوچه مروارید، شماره ۲۷  
 طبقه چهارم  
 تلفن: ۰۲۱-۳۳۳۸۷۷۷  
 ۰۹۱۲-۱۷۶۳۸۱۹  
 ایمیل: Dolati.f@Gmail.com

# مؤسسه توسعه و راهبرد جامعه شهری ایرانیان سازمان غیر دولتی (NGO)

## بخش ۲: ارزیابی کل پروژه:

برای این کار جلسه ای با حضور اعضای تیم مرکزی برگزار شد و در آن از روش SWOT برای ارزیابی استفاده گردید که نکته های گفته شده در این ارزیابی عبارت بود از:

### نقاط قوت :

- تیم با تجربه
- همفکری اعضای تیم برای تدوین سناریو
- پیشینه قوی (Asset) مانند پایان نامه آیتک و پروژه ای مشابه در گذشته
- ارتباط خوب و اعتماد کامل UNODC به ما
- تأیید پروژه توسط ستاد مبارزه با مواد مخدر
- حساسیت و دقت بالای سناریو
- برقراری ارتباط خوب با مراکز پوشش دهنده بچه های کار و خیابان با وجود شرایط سخت (فائزه دولتی)
- اجرا در نقاط بسیار پر خطر و دور دست و پراکندگی خوب مراکز در اطراف استان تهران (جنوب شهر ری، سراسیاب کرج، نازی آباد، حومه مهر شهر، حصارک، جنوب شهریار، شرقی ترین نقاط تهران، شوش، بعثت، مولوی و ...)
- اجرای موفق کارگاه ها
- ارتباط خوب مخاطبان با محتوای کارگاه
- مدیریت خوب (صبر و شکیبایی، برنامه ریزی و هماهنگی، حمایت و ...)
- چیدمان و مدیریت موفق مربیان برای حضور در کارگاه ها (حتی برگزاری دو کارگاه همزمان در دو نقطه مختلف شهر)
- رایگان بودن کارگاه ها
- پرتابل بودن کارگاه ها و قابلیت اجرا در هر نقطه از شهر و استان
- درآمد زایی برای نیروهای انسانی
- ارزیابی کارگاه ها از طریق فرم با وجود مشکلات مختلف در تکنیک و شیوه اجرا
- ارزیابی کل کار
- همراهی UNODC با پروژه (برگزاری جلسات مختلف، بررسی و خط دادن به کار)



نشانی: شهر ری، شهرک گل ها  
نیش کوچه مروارید، شماره ۲۷  
طبقه چهارم  
تلفن: ۰۲۱-۳۳۳۸۷۴۷۷  
۰۹۱۲-۱۷۶۳۸۱۹  
ایمیل: Dolati.f@Gmail.com

# مؤسسه توسعه و راهبرد جامعه شهری ایرانیان سازمان غیر دولتی (NGO)

- شفافیت
- همکاری مناسب سازمان های غیردولتی برگزار کننده
- تعداد زیاد NGO های بچه های کار و خیابان
- پشتیبانی خوب تجهیزات و تسهیلات برای برگزاری کارگاه ها
- احساس مسئولیت بالای بعضی از نیروها نسبت به اجرای کارگاه ها
- همکاری صمیمانه «جمعیت همیاران سلامت روان اجتماعی»
- کار کردن با بچه های پر خطر و توانایی برگزاری کارگاه برای آنان (با وجود شرایط ویژه آن ها)
- داشتن بودجه اولیه پیش از گرفتن چک اول
- هزینه مناسب تر نسبت به پروژه قبلی
- صرفه جویی و استفاده مناسب از بودجه و تلاش برای پایین آوردن هزینه ها در بخش های مختلف

## نقاط ضعف :

- دور بودن مراکز پوشش دهنده بچه های کار و خیابان
- عدم مسئولیت پذیری برخی از نیروها
- نداشتن دفتر ثابت برای انجمن
- زمان کم کل پروژه
- محدودیت امکانات مراکز اجرای کارگاه ها
- بی توجهی مسئولین برخی از مراکز در هماهنگی عوامل مؤثر در اجرای کارگاه ها (تعداد و نوع مخاطب کارگاه ها)
- نداشتن نیروی متخصص و ثابت برای اطلاع رسانی با وجود تلاش فراوان برای یافتن و به کارگیری (با توجه به حجم و سختی کار و زمان کم و تمام وقت بودن پروژه)
- محدودیت زمان مراکز برای برگزاری کارگاه ها
- عدم انعطاف پذیری برخی از مربیان برای حضور در کارگاه ها در زمان های مختلف
- بد قولی بعضی از نیرو ها
- انتظار نابجای نیروها نسبت به برگزاری کارگاه ها در وقت خالیشان



## مؤسسه توسعه و راهبرد جامعه شهری ایرانیان سازمان غیر دولتی (NGO)

- کافی نبودن بودجه برای بعضی از فعالیت ها (با وجود برگزاری موفق کارگاه ها، در صورت تأمین بودجه بیشتر، در چندین قسمت پروژه نتیجه بهتری می شد گرفت، مانند اطلاع رسانی، تجهیزات کارگاه نقاشی، مستند سازی و ...)
- نداشتن ارزیابی بلافاصله بعد از هر کارگاه
- برخی از مخاطبین مجبور به ترک کارگاه، قبل از به پایان رسیدن آن بودند (برای رفتن به محل کار)
- حساسیت برخی از مربیان نسبت به حضور افراد دیگر در کارگاه مثل تصویربردار، مدیران مراکز و ...
- ناتوانی مدارس در هماهنگی برای اجرا به دلیل نیاز به مجوز آموزش و پرورش برای اینگونه فعالیت ها
- بدبینی بسیاری از مدیران مدارس به چنین برنامه هایی
- نداشتن نیروی ثابت که مدیر را مجبور می کرد زمان اجرا را بر اساس زمان خالی مربیان برنامه ریزی کند
- دشواری سنجش افزایش مهارت ها از طریق فرم

### فرصت ها :

- لیست NGO های مرتبط با بچه های کار و خیابان و ارتباط مناسب با آن ها
- ارتباط قوی تر با UNODC
- کسب مهارت جدید
- جزوه آموزش مهارت های زندگی با تکنیک جدید و برای مخاطبان خاص
- آشنایی با نیروهای جدید (۱- نیروهای مفید برای آینده ۲- عدم استفاده بعضی از نیروها در پروژه های بعدی)
- ایجاد انگیزه در بعضی از مربیان برای اجرای داوطلبانه چنین کارگاه هایی برای مخاطبان

### تهدید ها :

- زمان کم



نشانی: شهر ری، شهرک گل ها  
نیش کوچه مروارید، شماره ۲۷  
طبقه چهارم  
تلفن: ۰۲۱-۳۳۳۸۷۴۷۷  
۰۹۱۲-۱۷۶۳۸۱۹  
ایمیل: Dolati.f@Gmail.com

## مؤسسه توسعه و راهبرد جامعه شهری ایرانیان سازمان غیر دولتی (NGO)

- محدودیت جنس مخالف در مدارس
- متوقف شدن جریان، بعد از اتمام پروژه
- عوض شدن خط زندگی افراد تیم
- بدبینی بعضی از مدیران نسبت به موضوع اینگونه فعالیت ها
- عدم اعتماد آموزش و پرورش به بخش غیردولتی



نشانی: شهر ری، شهرک گل ها  
نیش کوچه مروارید، شماره ۲۷  
طبقه چهارم  
تلفن: ۰۲۱-۳۳۳۸۷۴۷۷  
۰۹۱۲-۱۷۶۳۸۱۹  
ایمیل: Dolati.f@Gmail.com

# مؤسسه توسعه و راهبرد جامعه شهری ایرانیان سازمان غیر دولتی (NGO)

## پیوست ها:

### پیوست ۱: منابع

- گروه نویسندگان (کارشناسان سازمان بهزیستی)؛ راهنمای پیشگیری از سوء مصرف مواد برای دست اندرکاران رسانه‌های گروهی، دفتر برنامه کنترل مواد مخدر سازمان ملل متحد (UNODC)
- کارگاه مشارکتی یونیسف برای طراحی منابع اطلاع رسانی در راستای پیشگیری از عفونت HIV و بیماری ایدز برای کودکان و نوجوانان ایران، (۱۳۸۳)
- وب سایت دفتر آموزش و فرهنگ پیشگیری از آسیب‌های اجتماعی وزارت فرهنگ و ارشاد اسلامی
- طارمیان \_ فرهاد، (۱۳۸۴)، راهبرد جوامع مراقب(نگاهی نو به پیشگیری از سوء مصرف مواد مخدر و آسیب های اجتماعی)
- ذکریایی \_ محمد علی، (۱۳۸۷)، جامعه‌شناسی سوء مصرف مواد مخدر
- گزارش جهانی مواد، (۱۹۹۷)
- سازمان جهانی بهداشت، (۱۹۹۶). میتیک و همکاران، (۱۹۹۶)
- باقری - منصور، دکتر بهرامی احسان - هادی، (۱۳۸۱)، نقش آموزش مهارت های زندگی بر دانش و نگرش نسبت به مواد مخدر و عزت نفس دانش آموزان
- نمایشگاه آموزشی « شهر ایمن » در خصوص مدیریت بحران برای نوجوانان تهران، (۱۳۸۶ - ۱۳۸۸)
- فعالیت های کانون پرورش فکری کودکان و نوجوانان، (۱۳۸۵ - ۱۳۸۸)
- چمبرز، قصه گویی و نمایش خلاق
- آمابلی، ترزا؛ شکوفایی خلاقیت کودکان، ترجمه دکتر حسن قاسم‌زاده، پروین عظیمی، تهران، انتشارات دنیای نو، ۱۳۷۵
- تامسون، سوزان؛ هنر و بازی، نشریه نامه مربی، شماره ۲۲، شهریور و مهر ۱۳۸۱



نشانی: شهر ری، شهرک گل ها  
نیش کوچه مروارید، شماره ۲۷  
طبقه چهارم  
تلفن: ۰۲۱-۳۳۳۸۷۴۷۷  
۰۹۱۲-۱۷۶۳۸۱۹  
ایمیل: Dolati.f@Gmail.com

# مؤسسه توسعه و راهبرد جامعه شهری ایرانیان سازمان غیر دولتی (NGO)

- فازولو، جین و جین لوید، آموزش از راه بازی؛ ترجمه و تلخیص: لیلی انگجی، تهران وزارت آموزش و پرورش سازمان پژوهش و برنامه‌ریزی آموزشی، ۱۳۶۶

## پیوست ۲: مشاوران پروژه

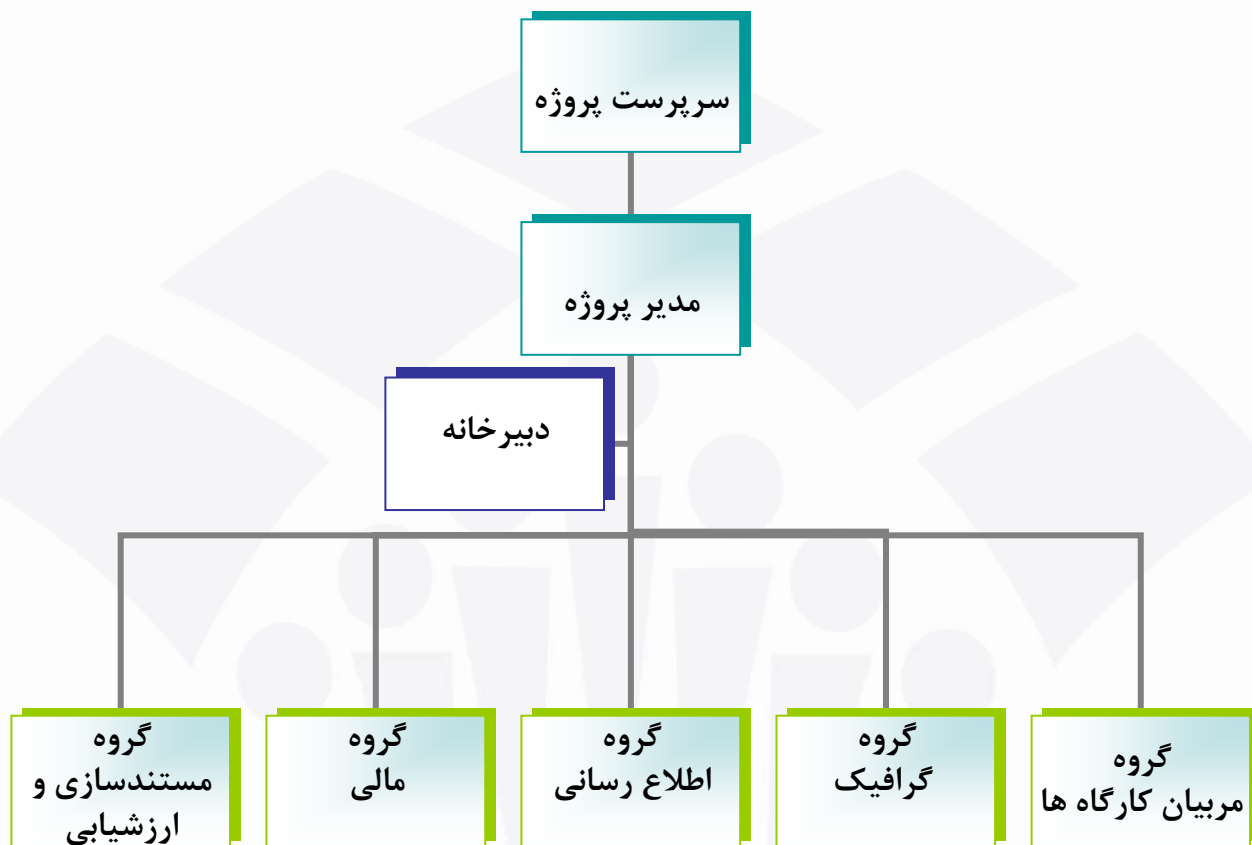
- دفتر مقابله با مواد و جرم سازمان ملل متحد در جمهوری اسلامی ایران (UNODC)
- حمیده رضوان، کارشناس بین الملل کانون پرورش فکری کودکان و نوجوانان
- زری تقی زاده، مدیر انجمن همیاران سلامت روان اجتماعی
- آیتک صراحی طلب، کارشناس ارشد هنرهای کاربردی و مدیر هنری نمایشگاه شهر مثبت
- عذرا امامی، کارشناس هنرهای نمایشی و کارشناس آموزش نوجوانان
- ستاره تراب زاده، کارشناس ارتباط تصویری
- رضا نوروزی، کارشناس آموزش نوجوانان
- مریم عباسی کارشناس ادبیات کودکان نوجوانان



نشانی: شهر ری، شهرک گل ها  
نیش کوچه مروارید، شماره ۲۷  
طبقه چهارم  
تلفن: ۰۲۱-۳۳۳۸۷۴۷۷  
۰۹۱۲-۱۷۶۳۸۱۹  
ایمیل: Dolati.f@Gmail.com

مؤسسه توسعه و راهبرد  
جامعه شهری ایرانیان  
سازمان غیر دولتی (NGO)

پیوست ۳: چارت نیروی انسانی پروژه



نشانی: شهر ری، شهرک گل ها  
نیش کوچه مروارید، شماره ۲۷  
طبقه چهارم  
تلفن: ۰۲۱-۳۳۳۸۷۴۷۷  
۰۹۱۲-۱۷۶۳۸۱۹  
ایمیل: Dolati.f@Gmail.com



# مؤسسه توسعه و راهبرد جامعه شهری ایرانیان سازمان غیر دولتی (NGO)

## پیوست ۴: تیم مرکزی (برنامه ریزی):

تیم مرکزی (برنامه ریزی):	
فائزه دولتی	سرپرست پروژه و مسئول اطلاع رسانی
مهران آذرباد	مدیر پروژه
آیتک صراحی طلب	مسئول مربیان کارگاه ها و سناریو
ستاره تراب زاده	مسئول گرافیک و تبلیغات
مهران آذرباد	مسئول امور مالی
اردلان خوشبخت	مسئول مستند سازی و ارزیابی پروژه

## پیوست ۵: مربیان کارگاه ها:

مربیان کارگاه ها
آیتک صراحی طلب
سمیه خراسان فردی
عذرا امامی
لیلا مکانی
حامد زحمتکش
مجید بوربور



نشانی: شهر ری، شهرک گل ها  
نیش کوچه مروارید، شماره ۲۷  
طبقه چهارم  
تلفن: ۰۲۱-۳۳۳۸۷۴۷۷  
۰۹۱۲-۱۷۶۳۸۱۹  
ایمیل: Dolati.f@Gmail.com

**مؤسسه توسعه و راهبرد  
جامعه شهری ایرانیان  
سازمان غیر دولتی (NGO)**

**پیوست ۶: پوستر:**



نشانی: شهر ری، شهرک گل ها  
نیش کوچه مروارید، شماره ۲۷  
طبقه چهارم  
تلفن: ۰۲۱-۳۳۳۸۷۷۷  
۰۹۱۲-۱۷۶۳۸۱۹  
ایمیل: Dolati.f@Gmail.com

# مؤسسہ توسعه و راهبرد جامعه شهری ایرانیان سازمان غیر دولتی (NGO)

## پیوست ۷: لیست مراکز تحت پوشش:

تعداد کارگاه	نام مرکز و نشانی
۲	۱ مدرسه پسرانه امام حسن عسگری شهر ری، جنب فروشگاه رفاه، کوچه کناری
۲	۲ مدرسه پسرانه حضرت قاسم شهر ری، شهرک علایین، خیابان مصطفی خمینی، کوچه فرمانی
۳	۳ خانه مهر کودک مهر شهر، بلوار ارم، خیابان شریعتی دوم، خیابان دوم غربی، کوچه ۸ متری یاس
۲	۴ خانه مهر کودک کرج، حصارک پایین، خیابان انقلاب، کوچه شهید افتخاری، پلاک ۲۹
۱	۵ مرکز ۱۷ کانون پرورش فکری کودکان و نوجوانان خیابان شوش غربی، میدان غار، جنب بانک ملی، کوی رخشان
۲	۶ مدرسه پسرانه کوهی نژاد فداییان اسلام، بعد از بیمه حسین آباد، کوچه برادران سترگ
۲	۷ خانه مهر کودک کرج، ملارد، سراسیاب، خیابان امام خمینی، خیابان رجایی، کوچه پناهی، پلاک ۶
۱	۸ مرکز باهنر بهزیستی ته خط نازی آباد، شهرک وصال، خیابان بهمنیار، روبروی بیمارستان مفرح
۱	۹ مرکز گیائوند و مرکز بعثت بهزیستی خیابان شوش، خیابان رجایی، میدان بهشت، خیابان طباطبایی (جنب میدان بهشت)
۲	۱۰ کودکان کار خیابان مولوی، خیابان رییس عبدالهی، خیابان اردستانی، بن بست دوم
۱	۱۱ مرکز ۱۰ کانون پرورش فکری کودکان و نوجوانان خیابان هاشمی، کوچه شهید بیابانی
۱	۱۲ خانه کودک ناصر خسرو ناصر خسرو، روبروی وزارت اقتصاد و دارایی، ک خدابنده لو، ک حسین دانش پور
۱	۱۳ مدرسه دخترانه نرجس شهریار، وحیدیه، بعد از مسجد، خ جعفرپور
۱	۱۴ کیانا (کودکان کار) کرج



نشانی: شهر ری، شهرک گل ها  
نیش کوچه مروارید، شماره ۲۷  
طبقه چهارم  
تلفن: ۰۲۱-۳۳۳۸۷۴۷۷  
۰۹۱۲-۱۷۶۳۸۱۹  
ایمیل: Dolati.f@Gmail.com

**مؤسسسه توسعه و راهبرد**  
**جامعه شهری ایرانیان**  
**سازمان غیر دولتی (NGO)**

۱	مدرسه راهنمایی محدثه شهریار، وحیدیه، بعد از مسجد، خ جعفرپور	۱۵
۱	مرکز ۷ کانون پرورش فکری کودکان و نوجوانان بزرگراه بعثت، جنب ترمینال جنوب، پارک بعثت	۱۶
۲	رویش نهال جوان تهران	۱۷
۳	کانون حمایتی فرهنگی حمایت از کودکان کار تهران	۱۸
۱	مرکز ۲۰ کانون پرورش فکری کودکان و نوجوانان میدان راه آهن، پارک امیریه	۱۹



نشانی: شهر ری، شهرک گل ها  
 نبش کوچه مروارید، شماره ۲۷  
 طبقه چهارم  
 تلفن: ۰۲۱-۳۳۳۸۷۷۷  
 ۰۹۱۲-۱۷۶۳۸۱۹  
 ایمیل: Dolati.f@Gmail.com

# مؤسسه توسعه و راهبرد جامعه شهری ایرانیان سازمان غیر دولتی (NGO)

پیوست ۷: نمونه فرم آزمون:

Pre-test

کارگاه فعالیت‌های مفرح و جایگزین برای دانش آموزان

آذر ۱۳۸۸

نام مدرسه یا مرکز:	منطقه محل سکونت:	سن:
--------------------	------------------	-----

۱- چقدر با ویژگی‌ها و توانایی‌های خود آشنا هستی؟

کم  تا حدی  زیاد  کاملاً

۲- وقتی کنار دوستت هستی چقدر خصوصیات خوب و بد اون رو بهش می‌گی؟

اصلاً نمی‌گم  بعضی وقتا  بیشتر وقتا  همیشه

۳- اگه به اتفاق ناخوشایند بیفته (مثلاً پدر و مادرت دعواشون بشه) و تو بخوای از خونه بری بیرون، بعد ببینی که امکان استفاده از مواد مخدر وجود داره، چقدر به عواقب و نتایجی که داره فکر می‌کنی؟

کم  تا حدی  زیاد  کاملاً

۴- وقتی می‌خوای درباره چیزی تصمیم بگیری چه کارایی می‌کنی؟

همینجوری به تصمیم می‌گیری که ساده باشه و زود تر به نتیجه برسی

از بقیه می‌خوای که برات تصمیم بگیرن و خودت بهش فکر نمی‌کنی

از تجربه دوستان استفاده می‌کنی چون فکر می‌کنی بهتره

اول خوب می‌بینی که درباره چی می‌خوای تصمیم بگیری و به سری راه حل در نظر می‌گیری، بعدش می‌بینی راه حل‌هایی که داری هر کدوم چه عواقب و نتایجی می‌تونه داشته باشه، آخرش هم راه حلی رو که بهترین نتیجه رو داره انتخاب کنی

۵- دوست صمیمی تو که بهش اطمینان داری، پیشنهاد می‌ده که برای تفریح به بار باهاش بری پارک و سیگار بکشی یا مواد مخدر مصرف کنی؟

این کار رو می‌کنی چون اگه نری فکر می‌کنه که جرات نداری

قبول نمیکنی و از اون هم می‌خوای تا این کارو نکنه

این کار رو می‌کنی چون دلت می‌خواد امتحان کنی ببینی چه جوریه

بهش پیشنهاد می‌دی که برای قدم زدن و ورزش برید پارک و بهش می‌گی که سیگار و مواد مخدر چه عواقبی داره



نشانی: شهر ری، شهرک گل‌ها  
نیش کوچه مروارید، شماره ۲۷  
طبقه چهارم  
تلفن: ۰۲۱-۳۳۳۸۷۴۷۷  
۰۹۱۲-۱۷۶۳۸۱۹  
ایمیل: Dolati.f@Gmail.com